



Správa železniční dopravní cesty, státní organizace
Dlážděná 1003/7
110 00 Praha 1

Výroční zpráva za rok 2007
(neauditovaná)

Obsah:

- I. Úvodní slovo
- II. Profil organizace
- III. Provozování železniční dopravní cesty
- IV. Provozoschopnost železniční dopravní cesty
- V. Modernizace a rozvoj železniční dopravní cesty
- VI. Používání železniční dopravní cesty dopravci
- VII. Nakládání s majetkem
- VIII. Hospodaření organizace
- IX. Personální a mzdová oblast, péče o zaměstnance
- X. Ochrana životního prostředí
- XI. Mezinárodní vztahy
- XII. Další vývoj
- XIII. Účetní závěrka za rok 2007
- XIV. Příloha k účetní závěrce za rok 2007
- XV. Doplnující údaje
- XVI. Kontaktní údaje

I. Úvodní slovo

Dámy a pánové, vážení partneři ve všech oblastech naší činnosti,

rok 2007 byl již pátým rokem fungování státní organizace Správa železniční dopravní cesty. I v průběhu tohoto roku došlo k dalšímu posílení funkcí manažera infrastruktury zajišťovaných naší organizací. Kromě povinností vlastníka převážné části železniční sítě v České republice jsme i nadále zajišťovali i povinnosti organizace pověřené na základě zákona č.77/2002 Sb. vypořádáním závazků po bývalé státní organizaci České dráhy. Jak vyplývá z výsledků, dařilo se nám obě tyto funkce zvládat a je jistě pozitivní, že činnosti zaměřené do oblasti zajišťování provozování a provozuschopnosti železniční dopravní cesty, včetně její modernizace a rozvoje, dnes již jednoznačně převládají. V průběhu roku získala SŽDC navíc licence na distribuci elektřiny a na obchod s elektrickou energií.

Stejně jako v předchozích letech zajistila SŽDC provozování a provozuschopnost železniční dopravní cesty na všech tratích v majetku státu, s výjimkou těch, na kterých bylo již dříve rozhodnuto o přerušení provozování dráhy. Provozování i provozuschopnost železniční dopravní cesty jsme zajišťovali prostřednictvím akciové společnosti České dráhy.

Rok 2007 lze hodnotit kladně i z pohledu přípravy a realizace investičních akcí. Dokončeny byly další stavby v trase železničních tranzitních koridorů a ve větší míře se podařilo realizovat především stavby racionalizačního charakteru, jejichž výsledkem bude snížení provozních nákladů na některých tratích. V oblasti bezpečnosti se nepochybně kladně projeví větší množství akcí řešících zabezpečení úrovnových křížení železnice se silničními komunikacemi. Příprava staveb byla v roce 2007 převážně orientována na přípravu těch staveb, které umožní v následujících letech čerpání finančních prostředků z fondů EU.

V uplynulém roce došlo k převedení dalších činností od akciové společnosti České dráhy na SŽDC. Současně byly v průběhu roku zahájeny přípravy novely zákona č.77/2002 Sb., na základě níž dojde již v roce 2008 k převedení funkce provozovatele dráhy od akciové společnosti České dráhy na SŽDC a současně s tím i k převodu souvisejících činností, zaměstnanců a majetku.

Naší snahou je i v příštím období nabízet všem dopravcům po všech stránkách kvalitní a bezpečnou železniční dopravní cestu. Věříme, že výsledky SŽDC v roce 2007 pro to vytvořily dobré předpoklady.

Ing. Jan Komárek
generální ředitel

Ing. Vladimír Bártl
předseda správní rady

II. Profil organizace

Základní údaje

Název organizace: Správa železniční dopravní cesty
Právní forma: státní organizace
Zakladatel: Česká republika (výkonem funkce zakladatele je pověřeno Ministerstvo dopravy ČR)
Sídlo organizace: Praha 1, Nové Město, Dlážděná 1003/7, PSČ 110 00
Identifikační číslo: 70994234
Datum vzniku: 1. 1. 2003

Správa železniční dopravní cesty, státní organizace (dále SŽDC) vznikla na základě zákona č. 77/2002 Sb. (zákon o transformaci) jako jeden z právních nástupců státní organizace České dráhy.

Zápis v obchodním rejstříku: Městský soud v Praze, oddíl A, vložka 48384

Internetová adresa: www.szdc.cz

Předmět činnosti

Na základě platné právní úpravy státní organizace Správa železniční dopravní cesty plní funkci vlastníka dráhy a

zajišťuje

- provozování železniční dopravní cesty,
- provozuschopnost železniční dopravní cesty,
- modernizaci a rozvoj železniční dopravní cesty,
- přidělování kapacity dopravní cesty na dráze celostátní a drahách regionálních ve vlastnictví České republiky,

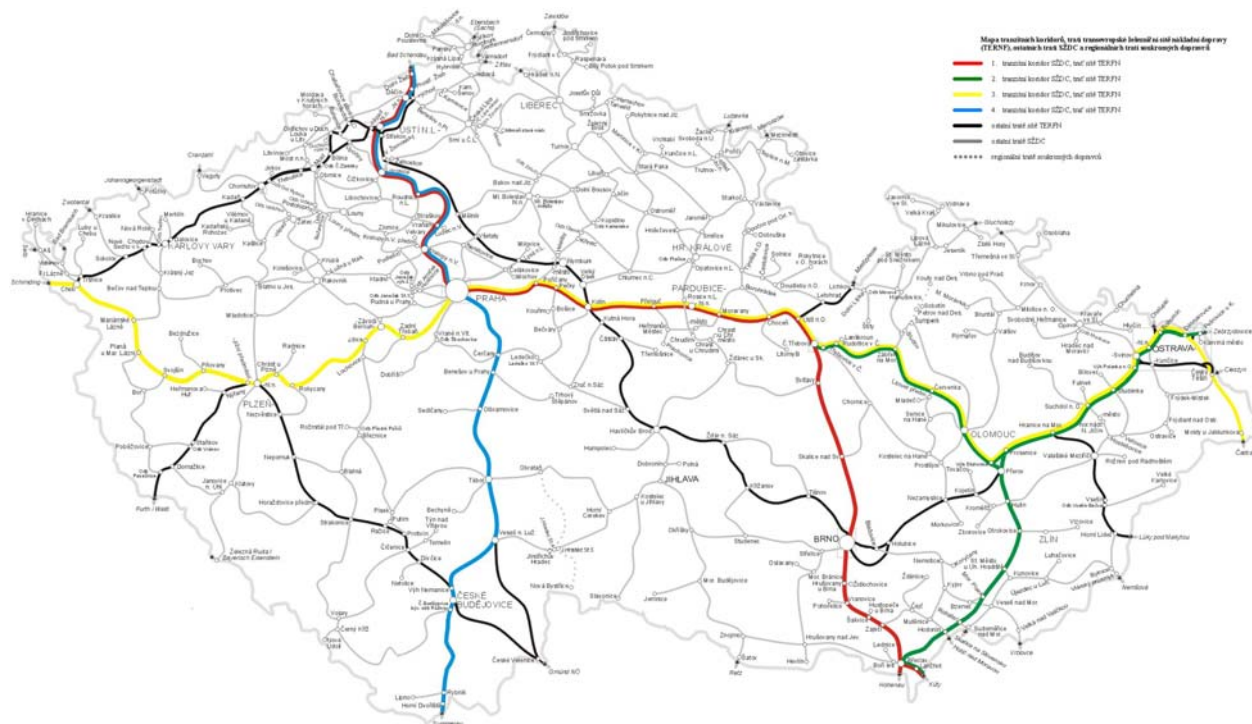
hospodaří

- s majetkem státu, který tvoří železniční dopravní cestu,
- s majetkem uvedeným v příloze zákona č. 77/2002 Sb.,
- s vymezenými závazky a pohledávkami Českých drah, státní organizace, existujícími k 31. 12. 2002

a **podniká** v souladu se zákonem o živnostenském podnikání.

Základní charakteristika železniční sítě SŽDC

Ukazatel	Měrná jednotka	Množství
Délka tratí celkem	km	9 483
Délka elektrizovaných tratí	km	3 057
Délka tratí normálního rozchodu	km	9 460
Délka úzkorozchodných tratí	km	23
Délka jednokolejných tratí	km	7 614
Délka dvou a více kolejných tratí	km	1 869
Stavební délka kolejí celkem	km	15 445
Počet výhybkových jednotek	v.j.	25 071
Počet mostů	ks	6 696
Počet tunelů	ks	152
Celková délka mostů	m	148 350
Celková délka tunelů	m	40 387



Vedení organizace

Statutární orgán:

Generální ředitel
Ing. Jan Komárek

Správní rada (stav k 31.12.2007):

Předseda
Ing. Vladimír Bártl
vrchní ředitel dopravně silničního úseku Ministerstva dopravy ČR

Členové

Mgr. Ivan Adamec
senátor Senátu Parlamentu ČR

Vlastimil Aubrecht
poslanec Poslanecké sněmovny Parlamentu ČR

Ing. Adolf Jílek
senátor Senátu Parlamentu ČR

Ing. František Sivera
poslanec Poslanecké sněmovny Parlamentu ČR

Vedení SŽDC:

Generální ředitel
Ing. Jan Komárek

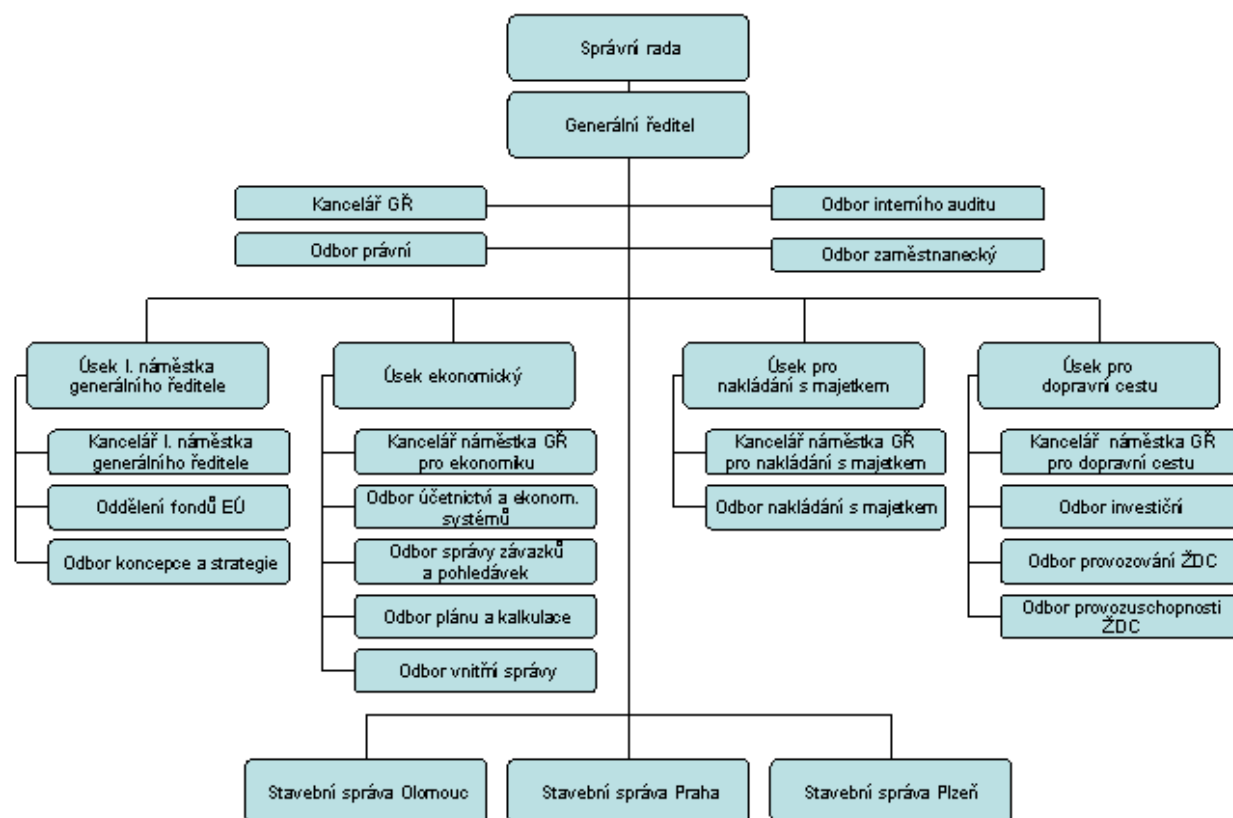
I. náměstek generálního ředitele
Ing. Bohuslav Navrátil

Náměstek generálního ředitele pro ekonomiku
Ing. Pavel Švagr, CSc.

Náměstek generálního ředitele pro dopravní cestu
Ing. Miroslav Konečný

Náměstek generálního ředitele pro nakládání s majetkem
Ing. Zita Karasová

Organizační struktura SŽDC (stav k 31.12.2007)



III. Provozování železniční dopravní cesty

Povinnosti SŽDC je podle zákona č. 266/1994 Sb., o dráhách zajistit provozování dráhy celostátní a drah regionálních ve vlastnictví státu. Tato povinnost byla v roce 2007 smluvně zajištěna prostřednictvím jednotlivých provozovatelů dráhy. Celostátní dráhu a většinu regionálních drah ve vlastnictví státu provozovaly, na základě „Smlouvy o způsobu zajištění provozování železniční dopravní cesty, její provozuschopnosti a modernizace a rozvoje ve veřejném zájmu“ uzavřené podle zákona č. 77/2002 Sb., České dráhy, a.s. (dále i ČD, a.s.). Regionální dráhy Trutnov - Svoboda nad Úpou a Sokolov - Kraslice byly na základě nájemní smlouvy provozovány společností VIAMONT, a.s.; regionální dráhu Milotice nad Opavou - Vrbno pod Pradědem provozovala na základě nájemní smlouvy společnost OKD, Doprava, akciová společnost. Provozovatelem regionální dráhy Česká Kamenice - Kamenický Šenov bylo na základě nájemní smlouvy občanské sdružení KLUB PŘÁTEL LOKÁLKY.

Rozdělení provozovatelů celostátní dráhy a regionálních drah ve vlastnictví státu podle délky provozovaných tratí:

- České dráhy, a.s.	9 421 km
- VIAMONT, a.s.	37 km
- OKD, Doprava, akciová společnost	20 km
- KLUB PŘÁTEL LOKÁLKY	5 km

V roce 2007 byly na zajištění provozování železniční dopravní cesty (dále i ŽDC) vynaloženy náklady v úhrnné výši 4 723 mil Kč.

Činnost SŽDC byla zaměřena na prověřování účelnosti vynaložených prostředků na provozování železniční dopravní cesty a jejich správné vykazování smluvními provozovateli dráhy. Byla realizována řada racionalizačních akcí zaměřených na z hospodárnění provozování železniční dopravní cesty. Velký důraz byl kladen rovněž na optimalizaci rozsahu dopravní cesty zejména ve vztahu k objemu realizovaných výkonů.

IV. Provozuschopnost železniční dopravní cesty

Provozuschopnost celostátní dráhy a většiny regionálních drah byla zajištěna na základě smlouvy s ČD, a.s. Na zajištění provozuschopnosti vybraných regionálních drah se podílely akciové společnosti VIAMONT a OKD, Doprava, akciová společnost.

SŽDC vykonávala dohled nad efektivním využíváním finančních prostředků na zajištění provozuschopnosti ŽDC. Prostředky byly využity na údržbu a opravy železničního svršku, železničního spodku, mostů, tunelů, stavebních objektů, sdělovacích a zabezpečovacích zařízení a elektrických zařízení.

Přehled vybraných činností	rok 2007	rok 2006
Úprava směrového a výškového uspořádání kolejí	1 072 km	1 102 km
Úprava směrového a výškového uspořádání výhybek	1 091 v.j.	792 v.j.
Čištění kolejového lože – koleje	102 km	104 km
Čištění kolejového lože – výhybky	275 v.j.	140 v.j.
Zřizování bezстыkové koleje, svařování – koleje	134 km	141 km
Zřizování bezстыkové koleje, svařování – výhybky	333 v.j.	223 v.j.
Výměna kolejnic	181 km	155 km
Výměna pražců	107 455 ks	104 961 ks

Po splnění všech podmínek vycházejících ze zákona č. 458/2000 Sb., v platném znění, byla dne 30.5.2007 Energetickým regulačním úřadem v Jihlavě udělena SŽDC licence na distribuci elektřiny. Zahájení výkonu této činnosti SŽDC nastalo dne 1.7. 2007. Dne 3.12.2007 byla SŽDC udělena i licence na obchod s elektrickou energií. Tato činnost byla zahájena dne 1.1.2008.

Celkové náklady vynaložené na zajištění provozuschopnosti ŽDC dosáhly v roce 2007 výše 6 662 mil Kč.

V. Modernizace a rozvoj železniční dopravní cesty

V oblasti modernizace a rozvoje železniční dopravní cesty se SŽDC dlouhodobě zaměřuje především na přípravu a realizaci investičních akcí s důrazem na následující priority:

- modernizace tranzitních železničních koridorů,
- modernizace rozhodujících železničních uzlů v trase koridorů,
- elektrizace vybraných železničních tratí,
- příprava a realizace projektů na vybavení tratí systémem „Global System for Mobile Communication for Railway“ (GSM-R) a „European Train Control System“ (ETCS) a zabezpečení interoperability tratí zařazených do evropského železničního systému,
- racionalizační akce,
- optimalizace a rekonstrukce dalších tratí,
- zvýšení bezpečnosti na železničních přejezdech,
- výstavba nových zastávek, přístřešků, nástupišť a podchodů.

Tranzitní železniční koridory

Dlouhodobými prioritními investičními akcemi jsou modernizace čtyř tranzitních železničních koridorů (TŽK). V současné době je již dokončen a provozován 1. TŽK v trase Děčín – Praha – Česká Třebová – Brno - Břeclav a hlavní větev 2. TŽK v trase Břeclav – Přerov – Petrovice u Karviné. Jejich uvedení do provozu v roce 2004 představovalo kvalitativní zlepšení železniční dopravy v České republice. Na mnoha úsecích je zavedena traťová rychlost 160 km/h a výrazně se zkrátily jízdní doby na důležitých dopravních relacích, zejména Praha – Ostrava a Praha – Brno.

Spojovací rameno mezi 1. a 2. TŽK v úseku Přerov a Česká Třebová je součástí 3. TŽK, který je veden v trase od státní hranice se Slovenskem přes Mosty u Jablunkova – Dětmárovice – Přerov – Českou Třebovou – Prahu – Plzeň – Cheb na státní hranice se SRN.

Na spojovacím rameni pokračovaly stavební práce na poslední realizované stavbě Červenka - Zábřeh na Moravě, která bude dokončena v roce 2009.

Na stavbě dokončené v roce 2007 Zábřeh na Moravě – Krasíkov byly realizovány rozsáhlé přeložky tratí. Byly postaveny tři nové tunely. Realizace přeložek představuje značné zkrácení tratí a spolu se zavedením vyšších traťových rychlostí dochází k výraznému zrychlení dopravy.

Na moravskoslezské části 3. TŽK Mosty u Jablunkova - Dětmárovice byla v říjnu 2007 zahájena první stavba v tomto úseku „Optimalizace trati státní hranice Slovenska – Mosty u Jablunkova – Bystřice nad Olší“. Druhá stavba mezi Bystřicí nad Olší a Českým Těšínem bude v roce 2008 připravena k realizaci. Pokračují projektové práce na stavbě Český Těšín – Dětmárovice.

Na prioritní části 3. TŽK mezi Prahou a Chebem, která zajistí nejkratší propojení se západní Evropou, probíhá od roku 2006 realizace stavby „Optimalizace trati Plzeň – Stříbro“. V listopadu 2007 byla zahájena stavba „Optimalizace trati Planá u Mariánských Lázní – Cheb“. Na ostatních úsecích pokračovaly projektové práce podle časových a věcných harmonogramů.

V roce 2008 se předpokládá zahájení staveb „Optimalizace trati Stříbro – Planá u Mariánských Lázní“ a „Beroun – Zbiroh“.

V úseku Rokycany – Plzeň je navržena tunelová přeložka s tunelem dlouhým 4,2 km, jehož realizace se předpokládá v letech 2009 - 2013.

Pro úsek Praha Smíchov – Beroun je zpracována přípravná dokumentace pro nové vedení tratí v trase výhledové vysokorychlostní tratě. Ta představuje výrazné zkrácení jízdních dob vybudováním nového tunelu v délce cca 24 kilometrů. Realizace těchto dvou vysokorychlostních úseků bude představovat další výrazný kvalitativní přelom v budování železniční infrastruktury v České republice. Celkové investiční náklady na 3.TŽK byly odsouhlaseny usnesením vlády ČR ve výši 75,6 mld. Kč.

Realizace 4. TŽK v trase Horní Dvořiště – České Budějovice – Praha byla zahájena v roce 2005 stavbou „Optimalizace trati Strančice – Praha Hostivař“, která bude ukončena v roce 2008. V roce 2006 započala realizace dalších staveb, a to „Optimalizace trati Benešov u Prahy – Strančice“ a „Modernizace trati Doubí u Tábora – Tábor“. V listopadu 2007 byla zahájena stavba „Optimalizace trati Horní Dvořiště – České Budějovice“.

V roce 2008 se předpokládá zahájení stavby „Modernizace trati Votice – Benešov u Prahy“. Na všech ostatních stavbách 4. TŽK, pokračovaly projektové práce tak, aby jejich realizace mohla postupně navazovat. Celkové investiční náklady na 4. TŽK byly odsouhlaseny usnesením vlády ČR ve výši 41,9 mld. Kč.

Dále se připravuje modernizace tratí Brno – Přerov, která zajistí rychlejší propojení Brna s Ostravou a trati Hradec Králové – Pardubice – Chrudim s cílem zkvalitnění dopravních služeb v této aglomeraci.

Projektovaná nová trať v úseku Choceň – Ústí nad Orlicí odstraní úzké hrdlo na 1. TŽK umožní vedení trati v tomto chráněném přírodním území a zrychlí dopravu. V roce 2007 byla dokončena a předána do provozu stavba „Optimalizace traťového úseku Břeclav - státní hranice ČR/SR“.

Modernizace rozhodujících železničních uzlů v trase koridorů

V návaznosti na modernizaci tranzitních železničních koridorů probíhaly modernizace důležitých železničních uzlů. Účelem této modernizace je zajištění odpovídajících technických parametrů, jaké mají navazující koridorové tratě. Dokončen je průjezd železničním uzlem Děčín, Bohumín a železniční stanicí Choceň. V realizaci jsou stavby průjezdů železničními uzly Ústí nad Labem, Kolín, Břeclav a realizuje se stavba „Nové spojení“ mezi žst. Praha hl. n. a Praha Libeň, která je součástí průjezdu železničním uzlem Praha. Ta umožní kapacitní a rychlé propojení 1. TŽK na hlavní nádraží v Praze vybudováním dvoukolejných tunelů a navazujících železničních estakád.

V roce 2007 byla zahájena stavba „Modernizace západní části žst. Praha hl.n.“ V jejím rámci budou kompletně modernizována čtyři nástupiště a podchody pro cestující.

Na stavbu „Nové spojení“ pak navazuje stavba „Modernizace traťového úseku Praha Libeň – Praha Běchovice“, která je již také v realizaci. V rámci této stavby dojde ke ztrojkolejnění tohoto úseku, který je velmi zatížen zejména silnou příměstskou dopravou.

V roce 2007 byla zahájena stavba „Brno - 1. část odstavného nádraží“, která je první stavbou přestavby železničního uzlu Brno. Dále pokračují projektové práce pro stavby průjezdů uzly Praha, Brno, Plzeň, Přerov, Ústí nad Orlicí a pro další stavby.

Zpracovávají se projekty pro úseky Praha Holešovice – Praha Bubeneč a Praha Běchovice - Úvaly, které dokončí průtah 1. koridoru pražským uzlem a pro úseky Praha Hostivař – Praha hl.n. a Praha hl.n. – Praha Smíchov, jenž zajistí napojení 3. a 4. koridoru do pražského uzlu.

Intenzivně se připravuje stavba „Modernizace trati Praha – Kladno“, která zajistí rychlou a kapacitní dopravu mezi těmito dvěma největšími městy ve Středočeském kraji a zároveň umožní kvalitní železniční spojení na mezinárodní letiště Praha Ruzyně.

Elektrizace vybraných železničních tratí

Mezi další významné investiční akce patří elektrizace tratí. Byly dokončeny elektrizace tratí Ostrava Svinov – Opava a Ostrava hl.n. – Ostrava Kunčice, které přinesly výrazné zkvalitnění příměstské dopravy v Ostravském regionu. Dokončen byl úsek st. hranice Rakousko – Šatov, na který naváže v roce 2008 elektrizace trati Šatov – Znojmo.

Pokračují práce na elektrizaci tratí České Velenice - České Budějovice a Letohrad – Lichkov.

V roce 2008 budou zahájeny stavby elektrizace tratí Zábřeh – Šumperk. Zpracovávají se projekty pro další úseky, a to Brno – Jihlava, Lysá nad Labem – Milovice a Otrokovice – Zlín – Vizovice.

Příprava a realizace projektů na vybavení tratí systémem GSM-R a ETCS, zajištění interoperability tratí zařazených do evropského železničního systému

Po dokončení výstavby digitálního systému GSM-R v úseku Děčín – Kolín pokračuje realizace tohoto systému na zbývajících částech 1. TŽK v úseku Kolín – Česká Třebová – Brno – Břeclav. Následně pak bude pokračovat výstavba systému GSM-R na 2. TŽK. Dále pokračuje realizace pilotního projektu evropského zabezpečovacího zařízení ETCS v úseku Poříčany – Kolín.

Postup zaznamenala i připravovaná akce zaměřená na zajištění interoperability v traťovém úseku Břeclav – Brno.

Racionalizační akce

Koncem roku 2006 bylo uvedeno do provozu Centrální dispečerské pracoviště Přerov, na které bude postupně přepojováno ovládání všech koridorových tratí v oblasti Moravy.

Zároveň pokračují projektové práce na druhém Centrálním dispečerském pracovišti, jež bude umístěno v Praze a bude ovládat provoz na koridorových tratích v oblasti Čech.

Ve stádiu realizace je stavba „Racionalizace tratě Zdice – Protivín“, kde byly v uplynulém období realizovány nové přípojky napájení, úprava rozvodů nízkého napětí a pokládka optických a metalických kabelů, kabelů pro elektrický ohřev výhybek a příprava zabezpečovací technologie. Realizována byla racionalizace trati Bakov-Česká Lípa.

Rozpracována je rovněž stavba „Dálkové ovládání Louny - Peruc“. Ve fázi dokončovacích prací a postupného zavádění do zkušebního provozu se nachází „Racionalizace tratě Horní Cerekev – Tábor“. Mezi další stavby, které byly dokončeny a probíhají zde přejímací řízení a zkušební provozy jednotlivých provozních souborů a stavebních objektů patří „Dálkové ovládání žst. Povrly“ a „PZS 3 BI Bohuslavice nad Metují“. Před dokončením je také doplnění samovratných přestavníků v žst. Blíževedli.

V roce 2007 byly připravovány akce racionalizačního charakteru jako například „Racionalizace tratě Žďárec u Skutče“, jejíž realizace se předpokládá v roce 2008.

Další příprava je zaměřena na racionalizace tratí Jaroměř – Železný Brod, Velký Osek - Chlumec nad Cidlinou – Hradec Králové, Chrast u Chrudimi – Chrudim, Děčín – Česká Lípa a Česká Lípa – Liberec a Praha - Turnov.

Optimalizace a rekonstrukce dalších tratí

Z těchto staveb je možno uvést např. rekonstrukci tratě Jihlava – Havlíčkův Brod, tratě Sokolnice – Chrlice, tratě Valašské Meziříčí – Frýdek-Místek, tratě Plzeň – Žatec, tratě Chomutov – Cheb a tratě Nezamyslice - Pivín. V roce 2007 probíhala postupná příprava řady staveb zahrnující jejich rekonstrukce s charakterem zvýšení bezpečnosti a technických parametrů na mnoha tratích celé železniční sítě.

Zvýšení bezpečnosti na železničních přejezdech

V roce 2007 byla nadále věnována zvýšená pozornost přejezdům, představujícím kritická místa střetů vozidel silniční a železniční dopravy. Pokračovalo se v přípravě celé řady staveb zaměřených především na zvýšení bezpečnosti na železničních přejezdech. Připravované stavby postupně v průběhu roku přecházely do fáze realizace a byly postupně dokončovány a předávány do užívání. Předběžně byla započata příprava i pro stavby s předpokládanou realizací v roce 2008.

Výstavba nových zastávek, přístřešků, nástupišť a podchodů

V zájmu zvyšování kvality cestování byly připravovány a realizovány výstavby nových železničních zastávek, přístřešků a podchodů pro cestující. Do užívání byly předány zastávky Čelákovice – Jiřina a Brno – Lesná. Ve fázi přípravy staveb byly v roce 2007 výstavby nových železničních zastávek, a to v Praze – Ralské zahradě a Velkých Karlovicích. Ve stádiu realizace je tunel pro imobilní cestující v České Třebové.

Predběžně se připravovaly studie a přípravné dokumentace pro zřízení nových přístřešků a zastávek (zastávka v Brandýse nad Labem, podchod v Přelouči, , nástupiště v Kolíně, prodloužení nástupiště v Železně Rudě.

VI. Používání železniční dopravní cesty dopravci

V České republice je zaručen rovný přístup na železniční dopravní cestu ve vlastnictví státu všem dopravcům, kteří splňují podmínky stanovené zákonem o dráhách.

Od 1.1.1995 byl v České republice zaveden standardní systém licencí k provozování drážní dopravy a od 1.5.2004 platí v České republice i licence k provozování drážní dopravy udělená úřadem členského státu Evropského společenství.

Počet dopravců, kteří využívají železniční dopravní cestu mírně narůstá (údaje jsou vždy k 31.12. příslušného roku):

Rok	2002	2003	2004	2005	2006	2007
Počet dopravců	45	46	50	52	53	56

Výkony dopravců v letech 2003-2007:

Rok	2003	2004	2005	2006	2007
Osobní doprava [vlkm]	108 413 881	109 374 908	113 298 184	116 302 650	118 387 288
Nákladní doprava [vlkm]	45 500 610	44 035 824	41 458 299	42 084 461	43 466 460
Celkem [vlkm]	153 914 491	153 410 732	154 756 483	158 387 111	161 853 748
Osobní doprava [tisíc hrtkm]	21 453 332	21 266 766	21 978 020	22 594 373	23 103 133
Nákladní doprava [tisíc hrtkm]	38 995 763	37 494 727	36 162 955	37 857 278	39 250 794
Celkem [tisíc hrtkm]	60 449 095	58 761 493	58 140 975	60 451 651	62 353 927

Poznámka: vlkm = vlakové kilometry; hrtkm = hrubotunokilometry

Podíl dopravců na výkonech v nákladní dopravě roce 2007:

Dopravce	hrtkm	vlkm
České dráhy, a.s.	94,32 %	93,91 %
OKD, Doprava, akciová společnost	2,64 %	1,87 %
UNIPETROL DOPRAVA, a.s.	1,56 %	1,38 %
VIAMONT a.s.	0,62 %	0,65 %
Trat'ová strojní společnost, a.s.	0,29 %	0,99 %
Ostatní dopravci	0,57 %	1,20 %

Podíl dopravců na výkonech v osobní dopravě roce 2007:

Dopravce	vlkm	hrtkm
České dráhy, a.s.	99,27 %	99,83 %
VIAMONT a.s.	0,33 %	0,11 %
OKD, Doprava, akciová společnost	0,12 %	0,02 %
Ostatní dopravci	0,28 %	0,04 %

Cena za užití železniční dopravní cesty je cenou regulovanou. Maximální ceny stanovuje Ministerstvo financí. V roce 2007 nedošlo ke změně cen. Výše poplatků a cena za užití dráhy je od 1.7.2005 stejná.

SŽDC jako přidělcce ve smyslu zákona o dráhách přiděluje kapacitu dopravní cesty za cenu sjednanou podle aktuálně platných cenových předpisů stanovením rámcových časových tras vlaků. Povinností SŽDC je při procesu přidělování kapacity železniční dopravní cesty zajistit nediskriminační přístup dopravců na železniční dopravní cestu s cílem maximálního využití kapacity dráhy. K tomu SŽDC vydává Prohlášení o dráze celostátní a regionální, ve kterém zveřejňuje podrobné podmínky pro přidělování kapacity dráhy.

V roce 2007 začala SŽDC využívat k přidělování kapacity dopravní cesty nově i informační systém KADR, který zefektivňuje celý proces přidělování kapacity a poskytuje i vyšší komfort dopravcům.

Pro sestavu jízdního řádu 2007/2008 si podle Prohlášení o dráze celostátní a regionální požádalo o přidělení kapacity celkem 13 dopravců, z toho pět dopravců požádalo o přidělení kapacity pro osobní dopravu za účelem zajištění základní dopravní obslužnosti státu. Po provedené koordinaci byla dopravcům kapacita přidělena a jejich požadavky byly zapracovány do jízdního řádu 2007/2008, který vstoupil v platnost 9.12.2007.

Dne 30.11.2007 vydala SŽDC Prohlášení o dráze celostátní a regionální platné pro sestavu jízdního řádu 2008/2009. Tento dokument je zpracován podle společné struktury evropské železniční organizace (RailNetEurope).

V roce 2007 přidělila SŽDC v rámci jednotlivých procesů přidělování kapacity celkem 4 571 951 tras:

Typ kapacity	Tras 2005	Tras 2006	Tras 2007
V rámci sestavy jízdního řádu	4 461 142	4 680 458	4 355 258
V rámci změny jízdního řádu	171 564	68 720	77 986
Ad hoc standardní	26 430	18 058	60 408
Ad hoc prostřednictvím dispečerů	36 723	50 832	78 299
Celkem	4 695 859	4 818 068	4 571 951

VII. Nakládání s majetkem

SŽDC hospodaří s majetkem ve dvou účetních okruzích. V účetním okruhu železniční dopravní cesta hospodaří s majetkem v pořizovacích cenách ve výši 161 082 mil Kč a v účetním okruhu hospodaření s ostatním majetkem v pořizovacích cenách ve výši 1 381 mil Kč.

Správu a údržbu svěřeného majetku zajišťuje SŽDC na základě smluvních vztahů s jednotlivými provozovateli drah. Dočasně nepotřebný majetek je pronajímán třetím osobám. Trvale nepotřebný majetek je projednáván k odprodeji v souladu se zákonem č. 77/2002 Sb.

Za rok 2007 byl realizován prodej 17 obchodních případů majetku SŽDC (účetní okruh železniční dopravní cesta), což představuje tržbu ve výši celkem 2,437 mil Kč.

V případě majetku z přílohy zákona č. 77/2002 Sb., který nebyl vyhlášen do privatizace je prodej majetku projednáván s Ministerstvem dopravy ČR a schvalován Správní radou SŽDC. Příjmy z prodeje tohoto majetku jsou určeny k úhradě závazků bývalých Českých drah, s.o. (účetní okruh hospodaření s ostatním majetkem). Realizací tří obchodních případů bylo dosaženo tržeb ve výši celkem 6,601 mil Kč.

VIII. Hospodaření organizace

A. Provozování a provozuschopnost železniční dopravní cesty

Náklady na zajištění provozování a provozuschopnosti železniční dopravní cesty včetně nákladů na součinnost při přidělování kapacity ŽDC dosáhly v roce 2007 celkové výše 11 446 mil Kč.

Tyto náklady byly financovány z následujících zdrojů:

- tržby za použití ŽDC

z toho:

- od ČD, a.s.	6 022 mil Kč
- od ostatních dopravců	288 mil Kč

- dotace ze Státního fondu dopravní infrastruktury (dále i SFDI) 5 387 mil Kč

- ostatní zdroje (úhrada za přidělení kapacity železniční dopravní cesty) 77 mil Kč

B. Modernizace a rozvoj železniční dopravní cesty

Hlavními zdroji financování investiční výstavby byly finanční prostředky ze SFDI a zdroje z fondů Evropské unie.

V rámci realizace investičních akcí na železniční dopravní cestě byl v roce 2007 pořízen majetek ve finančním objemu 15 783 mil Kč.

Z toho:

- dotace ze SFDI (běžný limit)	13 417 mil Kč
- zdroje EU	2 302 mil Kč
- příspěvky měst a obcí	64 mil Kč

C. Úhrady závazků bývalé státní organizace České dráhy

SŽDC převzala k 1.1.2003 krátkodobé závazky bývalé státní organizace České dráhy v celkové výši 10 734 mil Kč. V současnosti jsou veškeré tyto závazky uhrazeny s výjimkou závazků, které jsou předmětem soudních sporů, rent a příspěvků k důchodům bývalým zaměstnancům. Na tyto závazky je tvořena účetní rezerva.

SŽDC zároveň převzala k 1.1.2003 dlouhodobé závazky z titulu vyčerpaných bankovních úvěrů státní organizace České dráhy. Z důvodu státní garance provádí průběžně Ministerstvo financí úhradu jistin a úroků z těchto úvěrů dle příslušných úvěrových smluv. K 31.12.2007 tyto závazky představují 27 925 mil Kč, z toho za bankami 18 019 mil Kč, za státem 9 906 mil Kč. Součástí dlouhodobých závazků je také závazek SŽDC vůči státu z titulu emise dluhopisů ve výši 7 000 mil Kč. Splatnost závazků je stanovena postupně, v současné době až do roku 2020.

Koncem roku 2005 přijala vláda ČR Usnesení č. 1553, kterým byl stanoven postup řešení závazků SŽDC vůči státu až do doby jejich úplného umoření. V návaznosti na toto usnesení vlády a na základě smlouvy mezi Ministerstvem financí a SŽDC došlo v roce 2007 ke snížení závazku SŽDC vůči státu o 4 567 mil Kč.

Toto usnesení také potvrzuje, že při dodržení stanoveného způsobu řešení závazků se SŽDC považuje za bezdlužnou.

SŽDC také převzala k 1.1.2003 vymezené pohledávky státní organizace České dráhy vyplývající z obchodních vztahů ve výši 1 935 mil Kč. Řešení těchto pohledávek probíhá postupně od roku 2003 formou sjednávání splátkových kalendářů s dlužníky, soudních řízení, vymáhání pohledávek prostřednictvím soudních vykonavatelů nebo exekutorů, postupováním pohledávek nebo odpisy již nevymahatelných pohledávek.

V roce 2007 byl postoupen blok konkurzních pohledávek, jejichž hodnota činila 9 mil Kč. K 31.12.2007 z těchto pohledávek zbývá vypořádat 271 mil Kč, z toho činí zaúčtované úroky částku 12 mil Kč.

V roce 2008 bude SŽDC i nadále pokračovat v řešení jednotlivých zbývajících pohledávek a v postupování pohledávek v závislosti na zájmu potenciálních postupníků. Jedná se o pohledávky z obchodních vztahů dlouhou dobu po splatnosti. U některých pohledávek dojde k uplynutí promlčecí lhůty, aniž by právní vymáhání, včetně exekučního řízení, bylo účinné. Z důvodu promlčení bude docházet ke zvýšenému objemu odpisů pohledávek.

D. Výsledek hospodaření SŽDC

Za účetní období 2007 vykázala SŽDC účetní zisk ve výši 1 359 mil Kč. Při prakticky vyrovnané výši příjmů za použití železniční dopravní cesty (včetně dotací) a výdajů na zajištění provozování a provozuschopnost železniční dopravní cesty měly na výsledek hospodaření SŽDC za rok 2007 největší vliv následující položky (v mil Kč):

Rozdíl mezi výnosy za použití železniční dopravní cesty a dotacemi ze SFDI a náklady na zabezpečení provozování a provozuschopnosti železniční dopravní cesty	331
<i>Výsledek hlavní činnosti</i>	<i>331</i>
Režie a ostatní výnosy a náklady	407
Oddlužení SŽDC dle Usnesení vlády ČR č. 1553	4 567
Účetní odpisy majetku SŽDC za rok 2007 (včetně ŽDC)	-3 872
Změna stavu rezerv a opravných položek	303
Provozní hospodářský výsledek	1 736

Nákladové a výnosové úroky	-1 326
Kursově rozdíly	564
Ostatní finanční výnosy a náklady	17
Celkový hospodářský výsledek před zdaněním	991
Odložená daň	368
Hospodářský výsledek za účetní období	1 359

Položky „Výsledek hlavní činnosti“ a „Režie a ostatní výnosy a náklady“ jsou převážně položkami finančními, tj. jsou dány skutečnými příjmy a výdaji finančních prostředků. Ostatní položky jsou převážně položkami vyplývajících z účetních operací v souladu s platnými právními předpisy, tj. nepředstavují v daném období příjem nebo výdej finančních prostředků.

Významným provozním nákladem roku 2007 byly odpisy železniční dopravní cesty, které začala SŽDC ve vazbě na úpravu legislativy uplatňovat od 1.1.2005.

Další významnou výnosovou položkou ve výši 4 567 mil Kč je řešení závazků SŽDC, což představuje také pouze účetní položku bez příjmu finančních prostředků.

Finanční náklad z titulu úroků v čisté výši 1 326 mil Kč vyplývá zejména z úroků z bankovních úvěrů. Jak je uvedeno výše, hradí tyto úroky bankovním ústavům za SŽDC Ministerstvo financí, čímž dochází ke zvýšení závazků SŽDC za státem. Součástí Ministerstvem financí hrazených úroků jsou také úroky z dluhopisů, které v roce 2004 emitovala SŽDC v nominální hodnotě 7 000 mil Kč. Výnos této emise je účelově vázán pro úhrady závazků bývalé státní organizace České dráhy.

Finanční výnos z titulu kursových rozdílů ve výši 564 mil Kč vyplývá z přepočtu cizoměnových závazků, úvěrů a úroků, aktuálním kursem k 31.12.2007. Vzhledem ke skutečnosti, že v průběhu roku česká měna posilovala vůči měnám, ve kterých jsou denominovány příslušné úvěry, snížila se vyčíslená korunová hodnota těchto cizoměnových závazků a příslušný rozdíl byl, v souladu s platnými předpisy, zaúčtován jako výnos.

Součástí hospodářského výsledku roku 2007 je daňový výnos ve výši 368 mil Kč z titulu změny odloženého daňové závazku, zejména z titulu snížení sazby daně z příjmu v budoucích letech, jež jsou promítnuty do výpočtu odložené daně.

E. Předpokládaná hospodářská a finanční situace v roce 2008

Obdobně jako v roce 2007 budou významnou měrou ovlivňovat hospodaření SŽDC náklady na zajištění provozování železniční dopravní cesty, její provozuschopnosti a modernizace a rozvoje ve veřejném zájmu, výnosy z poplatků za užití železniční dopravní cesty, výše dotací od SFDI a Ministerstva dopravy ČR, vládou odsouhlasená výše řešení závazků SŽDC vůči státu, vliv kursových rozdílů z přepočtů úhrad a zůstatků úvěrů a úroků, výše úroků z úvěrů, výše odpisů majetku a tvorba a rozpouštění rezerv a opravných položek. Významným způsobem ovlivní hospodářskou a finanční situaci SŽC změna zákona č. 77/2002 Sb., na jejímž základě budou některé činnosti převedeny z ČD, a.s. na SŽDC.

IX. Personální a mzdová oblast, péče o zaměstnance

Postupně další přejímání činností nutných k naplnění funkce vlastníka železniční dopravní cesty vedlo v průběhu roku 2007 k nezbytnému zvýšení počtu zaměstnanců vybraných odborností. K 31.12.2007 tak dosáhla SŽDC celkového stavu 656 zaměstnanců.

SŽDC vytváří svým zaměstnancům vhodné podmínky pro zvyšování jejich odborné kvalifikace podle profesního zaměření, včetně rozšiřování jazykových znalostí.

V oblasti péče o zaměstnance je u SŽDC významnou motivací systém sociálních výhod, které jsou poskytovány zaměstnancům zejména prostřednictvím fondu kulturních a sociálních potřeb. Dále jsou zaměstnancům SŽDC poskytovány zaměstnanecké jízdní výhody vnitrostátního i mezinárodního charakteru, příspěvky na stravování, penzijní připojištění a životní pojištění.

X. Ochrana životního prostředí

SŽDC trvale sleduje snížení negativních dopadů provozu železnice na okolní prostředí. Opatření ke snížení negativních vlivů vznikajících při provozu dráhy tvoří nedílnou a významnou součást projektů obnovy železničních tratí.

Uplatňování postupů ochrany životního prostředí ze strany SŽDC bylo osvědčeno příslušnými certifikáty o zavedení systému enviromentálního managementu podle ČSN EN ISO 14 001 v investiční výstavbě.

XI. Mezinárodní vztahy

SŽDC je zapojena do činnosti mnoha mezinárodních organizací. Nejvýznamnějšími evropskými organizacemi, ve kterých je SŽDC plnoprávným členem, jsou:

Společenství evropských železnic a infrastrukturních společností (CER) se sídlem v Bruselu. Tato organizace sdružovala v roce 2007 přes 60 železničních podniků a reprezentovala tak téměř 100 % všech evropských železničních organizací. Generální ředitel SŽDC byl v roce 2007 již třetím rokem viceprezidentem této významné organizace, a tím se SŽDC mohla aktivně podílet a ovlivňovat strategická rozhodnutí v oblasti dopravní politiky Evropské Unie. Odborníci ze SŽDC participovali zejména na jednáních pracovních skupin CER: Infrastruktura, Evropské koridory, Implementace European Rail Traffic Management Systemu (ERTMS) a Lidské zdroje. Skupina „Asistenti CER“ řešila na svých pravidelných zasedáních jednotlivá témata týkající se železniční problematiky v kontextu dopravní politiky EU a spolupráce s mimoevropskými železnicemi.

Mezinárodní železniční unie (UIC) se sídlem v Paříži. Vztah SŽDC a UIC se vyvíjel v průběhu uplynulých let koincidenčně s právy a povinnostmi, které v dané době vykonávaly České dráhy, a.s. a které vykonávala SŽDC. Spolu s přechodem některých zejména legislativních a normotvorných činností (v oblasti železniční infrastruktury), se SŽDC v roce 2007 stala plnoprávným členem sekce Fórum infrastruktura. Odborníci SŽDC také participují v jednotlivých konkrétních probíhajících projektech.

V rámci mezinárodního sdružení CENTROPA (sdružení manažerů infrastruktury České republiky, Chorvatska, Maďarska, Polska, Rakouska, Slovenska a Slovinska) spolupracovali odborníci ze SŽDC při zjednodušování procedur přeshraničního styku mezi členy sdružení, přidělování kapacity dopravní cesty, používání vozidel a v oblasti údržby infrastruktury.

SŽDC se také zapojila do činnosti organizace Železniční síť Evropy (RNE) v pracovní skupině Prohlášení o dráze (Network Statement), která připravuje jednotnou strukturu prohlášení o dráze v rámci celé Evropy.

Společně s Drážním úřadem se SŽDC podílela na činnosti pracovní skupiny Evropské Unie Železniční regulační instituce (Rail Regulatory Bodies). Činnost této pracovní skupiny je zaměřena na sledování nediskriminačního přístupu manažerů infrastruktury k dopravcům, zejména při stanovování podmínek přístupu na dopravní cestu a poplatků za užití dráhy.

V prvním čtvrtletí roku 2007 byl dokončen ve spolupráci s nizozemským ministerstvem dopravy twinningový projekt „Posílení významu Správy železniční dopravní cesty (Strengthening of the Railway Infrastructure Administration)“. Hodnocení tohoto projektu jak ze strany Centra pro zahraniční pomoc Ministerstva financí ČR, tak i ze strany hodnotitelské společnosti WM Enterprise/REDECo vyznělo pro českou i pro nizozemskou stranu příznivě. Zkušenosti z tohoto projektu byly SŽDC využívány v průběhu uplynulého roku a budou mít samozřejmě přínos i pro roky následující.

XII. Další vývoj

Samostatný výkon činností vlastníka dráhy se v roce 2007 stal pro SŽDC samozřejmostí. SŽDC zajišťuje plnohodnotné a kvalitní plnění úkolů v oblasti koncepce železniční dopravní cesty, rozvoje železniční sítě, výhledových záměrů, vnitřní legislativy, mezinárodních aktivit, předpisové a normotvorné činnosti a péče o jakost v oblasti materiálů a technologií používaných v železničním stavitelství.

Samozřejmostí je a do budoucna se bude nadále rozšiřovat gestorství širokého okruhu předpisů a ostatních technických dokumentů z oblasti železniční infrastruktury včetně Technických kvalitativních podmínek staveb státních drah. SŽDC dále personálně posílila a zkvalitnila základnu profesních specialistů svých technických útvarů. V započatém trendu budeme pokračovat i v roce 2008 důsledným a kvalitním výkonem zajišťovaných činností.

Významnou změnou a oblastí pro budoucí rozvoj je i přidělení licence Energetickým regulačním úřadem a zahájení činnosti distributora elektrické energie ve vymezeném území Lokální distribuční soustavy železnice ze strany SŽDC k 1.7.2007. Od 1.1.2008 se SŽDC stala rovněž vykonavatelem činností plynoucí z licence na obchodování s elektřinou.

Stranou pozornosti SŽDC nezůstává ani trvalé monitorování rozsahu železniční infrastruktury a železniční sítě jako celku. Na tratích, kde neexistuje poptávka po osobní dopravě, ani její objednávka a kde není realizována ani doprava nákladní, přistupuje SŽDC k přípravě podkladů pro zahájení správního řízení ve věci rušení dráhy. Zajišťování dohledu a údržby neprovozovaných tratí je finančně nesmírně nákladné a tržby z poplatků za dopravní cestu jsou nulové.

Trvalým a velmi důležitým úkolem pro SŽDC je aktivní nabídka železniční dopravní cesty všem oprávněným dopravcům spojená se zajištěním podmínek interoperability infrastrukturních zařízení i s cenovou politikou. Na tomto místě je třeba znovu zmínit problematiku zajištění elektromagnetické kompatibility pro možnost vstupu nových zahraničních kolejových vozidel na naši dopravní cestu. Cílem je získání co největšího počtu přeprav. V plnění tohoto úkolu budeme i nadále pokračovat.

Stranou naší pozornosti nezůstává ani pokračování procesu restrukturalizace železničního sektoru v ČR. Z vývoje v této oblasti vyplývá nutnost připravit SŽDC na roli plnohodnotného manažera infrastruktury, včetně samostatného plnění povinností v oblasti provozování železniční dopravní cesty a zajišťování její provozuschopnosti.

Významným signálem v této oblasti jsou Usnesení vlády ČR č. 848 ze dne 25.7.2007 a č. 1532 ze dne 4.12.2007. Na základě obou těchto Usnesení je od druhé poloviny loňského roku připravován převod funkce provozovatele dráhy z ČD, a.s. na SŽDC. Převod bude uskutečněn po schválení novelizace zákona č. 77/2002 Sb.

Uvedeným převodem se významně změní postavení SŽDC v rámci železničního sektoru ČR. SŽDC bude současně vlastníkem a provozovatelem dráhy, pouze činnosti obsluhy dráhy bude zajišťovat smluvně prostřednictvím ČD, a.s.

Současně bude s tímto převodem realizována i významná změna organizační struktury SŽDC, jak na úrovni ředitelství, tak organizačních jednotek. SŽDC převezme některé útvary a jednotky ČD, a.s., včetně personálního a materiálního zabezpečení.

Na procesu restrukturalizace se SŽDC podílí a i nadále bude podílet tvůrčím způsobem a aktivně s cílem zajišťovat kvalitní péči o železniční infrastrukturu, její údržbu, modernizaci a rozvoj v evropských parametrech a poskytovat dopravcům kvalitní železniční síť a přepravní nabídku včetně souvisejících služeb pro realizaci jejich podnikatelské činnosti.

XIII. Účetní závěrka za rok 2007

Rozvaha

Výkaz zisku a ztráty

Přehled o peněžních tocích (CASH FLOW)

Přehled o změnách vlastního kapitálu

ROZVAHA

v plném rozsahu

Správa železniční dopravní cesty, státní organizace
IČO 70994234

k datu
31.12.2007
(v tisících Kč)

Dlážděná 1003/7
110 00 Praha 1, Nové město

		31.12.2007			31.12.2006
		Brutto	Korekce	Netto	Netto
	AKTIVA CELKEM	170 710 033	79 196 798	91 513 235	95 663 217
A.	Pohledávky za upsaný základní kapitál				
B.	Dlouhodobý majetek	162 463 117	78 940 559	83 522 558	88 368 578
<i>B.I.</i>	<i>Dlouhodobý nehmotný majetek</i>	<i>45 964</i>	<i>34 345</i>	<i>11 619</i>	<i>1 422</i>
B.I.3.	Software	34 383	34 080	303	1 316
B.I.4.	Ocenitelná práva	279	265	14	106
B.I.7.	Nedokončený dlouhodobý nehmotný majetek	11 302		11 302	
<i>B.II.</i>	<i>Dlouhodobý hmotný majetek</i>	<i>162 417 153</i>	<i>78 906 214</i>	<i>83 510 939</i>	<i>88 367 156</i>
B.II.1.	Pozemky	5 762 921	42 523	5 720 398	5 760 556
B.II.2.	Stavby	133 887 807	68 716 396	65 171 411	68 112 718
B.II.3.	Samostatné movité věci a soubory movitých věcí	19 010 283	9 960 556	9 049 727	9 959 486
B.II.7.	Nedokončený dlouhodobý hmotný majetek	3 560 247	186 739	3 373 508	4 506 615
B.II.8.	Poskytnuté zálohy na dlouhodobý hmotný majetek	195 895		195 895	27 781
C.	Oběžná aktiva	8 245 860	256 239	7 989 621	7 290 981
<i>C.I.</i>	<i>Zásoby</i>	<i>28 287</i>		<i>28 287</i>	<i>490</i>
C.I.1.	Materiál	28 284		28 284	490
C.I.6.	Poskytnuté zálohy na zásoby	3		3	
<i>C.II.</i>	<i>Dlouhodobé pohledávky</i>	<i>887</i>		<i>887</i>	<i>389</i>
C.II.5.	Dlouhodobé poskytnuté zálohy	887		887	389
<i>C.III.</i>	<i>Krátkodobé pohledávky</i>	<i>4 999 976</i>	<i>256 239</i>	<i>4 743 737</i>	<i>3 099 126</i>
C.III.1.	Pohledávky z obchodních vztahů	1 272 278	215 747	1 056 531	826 351
C.III.6.	Stát - daňové pohledávky	1 400 872		1 400 872	906 772
C.III.7.	Krátkodobé poskytnuté zálohy	1 149		1 149	1 518
C.III.8.	Dohadné účty aktivní	2 264 471		2 264 471	1 345 476
C.III.9.	Jiné pohledávky	61 206	40 492	20 714	19 009
<i>C.IV.</i>	<i>Krátkodobý finanční majetek</i>	<i>3 216 710</i>		<i>3 216 710</i>	<i>4 190 976</i>
C.IV.1.	Peníze	476		476	796
C.IV.2.	Účty v bankách	3 216 234		3 216 234	4 190 180
D. I.	Časové rozlišení	1 056		1 056	3 658
D.I.1.	Náklady příštích období	1 056		1 056	2 951
D.I.3.	Příjmy příštích období				707

		31.12.2007	31.12.2006
	PASIVA CELKEM	91 513 235	95 663 217
A.	Vlastní kapitál	47 912 337	46 941 875
<i>A.I.</i>	<i>Základní kapitál</i>	<i>40 658 261</i>	<i>41 170 914</i>
A.I.1.	Základní kapitál	40 658 261	41 170 914
<i>A.II.</i>	<i>Kapitálové fondy</i>	<i>622 372</i>	<i>494 454</i>
A.II.2.	Ostatní kapitálové fondy	622 372	494 454
<i>A.III.</i>	<i>Rezervní fondy, nedělitelný fond a ostatní fondy ze zisku</i>	<i>796 288</i>	<i>400 646</i>
A.III.1.	Zákonný rezervní fond/Nedělitelný fond	790 529	395 933
A.III.2.	Statutární a ostatní fondy	5 759	4 713
<i>A.IV.</i>	<i>Výsledek hospodaření minulých let</i>	<i>4 476 523</i>	<i>929 897</i>
A.IV.1.	Nerozdělený zisk minulých let	4 476 523	929 897
<i>A.V.</i>	<i>Výsledek hospodaření běžného účetního období (+ -)</i>	<i>1 358 893</i>	<i>3 945 964</i>
B.	Cizí zdroje	43 247 453	46 374 087
<i>B.I.</i>	<i>Rezervy</i>	<i>253 199</i>	<i>440 036</i>
B.I.4.	Ostatní rezervy	253 199	440 036
<i>B.II.</i>	<i>Dlouhodobé závazky</i>	<i>19 142 229</i>	<i>18 707 273</i>
B.II.1.	Závazky z obchodních vztahů	636 684	245 952
B.II.6.	Vydané dluhopisy	7 000 000	7 000 000
B.II.9.	Jiné závazky	9 906 428	9 493 969
B.II.10.	Odložený daňový závazek	1 599 117	1 967 352
<i>B.III.</i>	<i>Krátkodobé závazky</i>	<i>5 832 736</i>	<i>4 127 522</i>
B.III.1.	Závazky z obchodních vztahů	2 779 330	2 178 980
B.III.5.	Závazky k zaměstnancům	16 141	15 196
B.III.6.	Závazky ze sociálního zabezpečení a zdravotního pojištění	9 829	9 292
B.III.7.	Stát - daňové závazky a dotace	2 781 716	1 808 805
B.III.8.	Krátkodobé přijaté zálohy	148 761	21 449
B.III.10.	Dohadné účty pasivní	96 938	88 333
B.III.11.	Jiné závazky	21	5 467
<i>B.IV.</i>	<i>Bankovní úvěry a výpomoci</i>	<i>18 019 289</i>	<i>23 099 256</i>
B.IV.1.	Bankovní úvěry dlouhodobé	18 019 289	23 099 256
C. I.	Časové rozlišení	353 445	2 347 255
C.I.1.	Výdaje příštích období	267 304	267 360
C.I.2.	Výnosy příštích období	86 141	2 079 895

VÝKAZ ZISKU A ZTRÁTY

v druhovém členění

Správa železniční dopravní cesty, státní organizace
IČO 70994234

období končící k
31.12.2007
(v tisících Kč)

Dlážděná 1003/7
110 00 Praha 1, Nové město

		Období do 31.12.2007	Období do 31.12.2006
II.	Výkony	6 823 343	6 698 483
II.1.	Tržby za prodej vlastních výrobků a služeb	6 639 119	6 509 660
II.3.	Aktivace	184 224	188 823
B.	Výkonová spotřeba	12 950 972	11 963 396
B.1.	Spotřeba materiálu a energie	43 657	31 596
B.2.	Služby	12 907 315	11 931 800
+	Přidaná hodnota	-6 127 629	-5 264 913
C.	Osobní náklady	372 825	351 274
C.1.	Mzdové náklady	257 704	238 155
C.2.	Odměny členům orgánů společnosti a družstva	7	
C.3.	Náklady na sociální zabezpečení a zdravotní pojištění	90 241	83 221
C.4.	Sociální náklady	24 873	29 898
D.	Daně a poplatky	60 650	27 353
E.	Odpisy dlouhodobého nehmotného a hmotného majetku	3 871 629	3 879 168
III.	Tržby z prodeje dlouhodobého majetku a materiálu	193 230	1 632 620
III.1.	Tržby z prodeje dlouhodobého majetku	9 108	1 433 815
III.2.	Tržby z prodeje materiálu	184 122	198 805
F.	Zůstatková cena prodaného dlouhodobého majetku a materiálu	193 302	413 193
F.1.	Zůstatková cena prodaného dlouhodobého majetku	9 182	214 430
F.2.	Prodaný materiál	184 120	198 763
G.	Změna stavu rezerv a opravných položek v provozní oblasti a komplexních nákladů příštích období	-302 994	-601 822
IV.	Ostatní provozní výnosy	14 378 075	13 328 833
H.	Ostatní provozní náklady	2 511 831	200 495
*	Provozní výsledek hospodaření	1 736 433	5 426 879
VIII.	Výnosy z krátkodobého finančního majetku	18 894	27 440
X.	Výnosové úroky	65 541	28 323
N.	Nákladové úroky	1 391 880	1 475 545
XI.	Ostatní finanční výnosy	600 771	1 173 319
O.	Ostatní finanční náklady	39 101	33 694
*	Finanční výsledek hospodaření	-745 775	-280 157
Q.	Daň z příjmů za běžnou činnost	-368 235	1 200 758
Q 2.	- odložená	-368 235	1 200 758
**	Výsledek hospodaření za běžnou činnost	1 358 893	3 945 964
*	Mimořádný výsledek hospodaření		
T.	Převod podílu na výsledku hospodaření společníkům (+/-)		
***	Výsledek hospodaření za účetní období (+/-)	1 358 893	3 945 964
****	Výsledek hospodaření před zdaněním	990 658	5 146 722

PŘEHLED O PENĚŽNÍCH TOCÍCH (CASH FLOW)

Správa železniční dopravní cesty, státní organizace
IČO 70994234

období končící k
31.12.2007
(v tisících Kč)

Dlážděná 1003/7
110 00 Praha 1, Nové město

		Období do 31.12.2007	Období do 31.12.2006
P.	Počáteční stav peněžních prostředků a peněžních ekvivalentů	4 190 976	2 480 487
	<i>Peněžní toky z hlavní výdělečné činnosti (provozní činnost)</i>		
Z.	Výsledek hospodaření za běžnou činnost před zdaněním	990 658	5 146 722
A.1.	Úpravy o nepeněžní operace	373 982	-3 997 558
A.1.1.	Odpisy stálých aktiv	3 871 629	3 879 168
A.1.2.	Změna stavu opravných položek a rezerv	-303 255	-605 463
A.1.3.	Zisk (ztráta) z prodeje stálých aktiv	74	-1 219 385
A.1.5.	Nákladové a výnosové úroky	1 307 445	1 447 222
A.1.6.	Opravy o ostatní nepeněžní operace	-4 501 911	-7 499 100
A.*	Čistý provozní peněžní tok před změnami pracovního kapitálu	1 364 640	1 149 164
A.2.	Změna stavu pracovního kapitálu	1 790 558	463 479
A.2.1.	Změna stavu pohledávek a časového rozlišení aktiv	-1 782 414	1 120 734
A.2.2.	Změna stavu závazků a časového rozlišení pasív	3 600 769	-657 799
A.2.3.	Změna stavu zásob	-27 797	544
A.**	Čistý provozní peněžní tok před zdaněním a mimořádnými položkami	3 155 198	1 612 643
A.3.	Vyplacené úroky	-750	
A.4.	Přijaté úroky	84 435	28 323
A.***	Čistý peněžní tok z provozní činnosti	3 238 883	1 640 966
B.1.	Výdaje spojené s nabytím stálých aktiv	-3 275 403	-1 486 726
B.2.	Příjmy z prodeje stálých aktiv	144 397	1 433 815
B.***	Čistý peněžní tok z investiční činnosti	-3 131 006	-52 911
	<i>Peněžní toky z finančních činností</i>		
C.1.	Změna stavu závazků z financování	-1 082 143	122 434
C.***	Čistý peněžní tok z finanční činnosti	-1 082 143	122 434
F.	Čistá změna peněžních prostředků a peněžních ekvivalentů	-974 266	1 710 489
R.	Konečný stav peněžních prostředků a peněžních ekvivalentů	3 216 710	4 190 976

PŘEHLED O ZMĚNÁCH VLASTNÍHO KAPITÁLU

Správa železniční dopravní cesty, státní organizace
IČO 70994234

k datu
31.12.2007
(v tisících Kč)

Dlážděná 1003/7
110 00 Praha 1, Nové město

	Základní kapitál	Kapitálové fondy	Rezervní fondy, nedělitelný fond a ostatní fondy ze zisku	Nerozdělený zisk minulých let	Neuhrazená ztráta minulých let	Výsledek hospodaření běžného účetního období	VLASTNÍ KAPITÁL CELKEM
Stav k 31.12.2005	41 178 755	111 493	5 393		-2 629 394	3 959 329	42 625 576
Zpřesnění počátečních stavů převzatého majetku	126 226						126 226
Přijatý dar		365 727					365 727
Inventarizační nálezy majetku		17 234					17 234
Rozdělení výsledku hospodaření			400 038	929 897	2 629 394	-3 959 329	
Převod majetku z titulu novely 77/2002 Sb. Od MD	-4 702						-4 702
Privatizace	-129 365						-129 365
Čerpání fondu kulturních a sociálních potřeb			-5 132				-5 132
Dotace do fondu kulturních a sociálních potřeb			347				347
Výsledek hospodaření za běžné období						3 945 964	3 945 964
Stav k 31.12.2006	41 170 914	494 454	400 646	929 897		3 945 964	46 941 875
Zpřesnění počátečních stavů převzatého majetku	-37 357						-37 357
Přijatý dar		111 288					111 288
Inventarizační nálezy majetku		16 630					16 630
Rozdělení výsledku hospodaření			399 338	3 546 626		-3 945 964	
Bezúplatné převody majetku a ostatní pohyby základního kapitálu	-3 695						-3 695
Privatizace	-471 601						-471 601
Čerpání fondu kulturních a sociálních potřeb			-6 409				-6 409
Dotace do fondu kulturních a sociálních potřeb			2 713				2 713
Výsledek hospodaření za běžné období						1 358 893	1 358 893
Stav k 31.12.2007	40 658 261	622 372	796 288	4 476 523		1 358 893	47 912 337

XIV. PŘÍLOHA ÚČETNÍ ZÁVĚRKY ZA ROK 2007

Název společnosti: Správa železniční dopravní cesty, státní organizace

Sídlo: Praha 1, Nové Město, Dláždění 1003/7, PSČ 110 00

Právní forma: státní organizace

IČ: 70994234

OBSAH

1.	OBECNÉ INFORMACE.....	4
1.1.	OBECNÉ INFORMACE.....	4
1.2.	PŘEDMĚT ČINNOSTI.....	4
1.3.	ORGANIZAČNÍ STRUKTURA A ORGÁNY SŽDC.....	4
2.	ÚČETNÍ METODY A OBECNÉ ÚČETNÍ ZÁSADY	6
3.	PŘEHLED VÝZNAMNÝCH ÚČETNÍCH PRAVIDEL A POSTUPŮ.....	7
3.1.	DLOUHODOBÝ HMOTNÝ A NEHMOTNÝ MAJETEK.....	7
3.2.	ZÁSOBY	8
3.3.	POHLEDÁVKY	8
3.4.	ZÁVAZKY.....	8
3.5.	ÚVĚRY A DLOUHODOBÉ ZÁVAZKY	8
3.6.	VLASTNÍ KAPITÁL	8
3.7.	REZERVY	9
3.8.	TRANSAKCE V CIZÍCH MĚNÁCH	9
3.9.	DANĚ Z PŘÍJMŮ	9
3.10.	FINANČNÍ DERIVÁTY	10
3.11.	DOTACE	10
3.12.	VÝNOSY.....	10
3.13.	POUŽITÍ ODHADŮ	11
3.14.	MIMOŘÁDNÉ NÁKLADY A MIMOŘÁDNÉ VÝNOSY.....	11
3.15.	ZMĚNY V ÚČETNÍCH METODÁCH.....	11
3.16.	PŘEHLED O PENĚŽNÍCH TOCÍCH.....	11
3.17.	ODDLUŽENÍ.....	11
3.18.	PRIVATIZACE	12
3.19.	PRODEJ MAJETKU.....	12
4.	DOPLŇUJÍCÍ ÚDAJE K ROZVAZE A VÝKAZU ZISKU A ZTRÁTY.....	13
4.1.	DLOUHODOBÝ NEHMOTNÝ MAJETEK	13
4.2.	DLOUHODOBÝ HMOTNÝ MAJETEK.....	14
4.2.1.	<i>Přehled pohybů majetku.....</i>	<i>14</i>
4.2.2.	<i>Investiční dotace</i>	<i>15</i>
4.2.3.	<i>Majetek neuvedený v rozvaze</i>	<i>15</i>
4.2.4.	<i>Majetek daný do zástavy</i>	<i>15</i>
4.2.5.	<i>Majetek ve finančním pronájmu.....</i>	<i>15</i>
4.3.	ZÁSOBY	15
4.4.	KRÁTKODOBÉ POHLEDÁVKY.....	16
4.4.1.	<i>Pohledávky z obchodních vztahů</i>	<i>16</i>
4.4.2.	<i>Daňové pohledávky.....</i>	<i>16</i>
4.4.3.	<i>Jiné pohledávky.....</i>	<i>17</i>
4.5.	DOHADNÉ ÚČTY AKTIVNÍ.....	17
4.6.	FINANČNÍ MAJETEK.....	17
4.7.	NÁKLADY PŘÍŠTÍCH OBDOBÍ	18
4.8.	VLASTNÍ KAPITÁL	18
4.9.	REZERVY	18
4.10.	DLOUHODOBÉ ZÁVAZKY	19
4.10.1.	<i>Emitované dluhopisy.....</i>	<i>19</i>
4.10.2.	<i>Dlouhodobé závazky z obchodních vztahů.....</i>	<i>19</i>
4.10.3.	<i>Jiné dlouhodobé závazky.....</i>	<i>19</i>
4.11.	KRÁTKODOBÉ ZÁVAZKY	19
4.11.1.	<i>Závazky z obchodních vztahů.....</i>	<i>19</i>
4.11.2.	<i>Závazky sociálního zabezpečení.....</i>	<i>20</i>
4.11.3.	<i>Daňové závazky a dotace</i>	<i>20</i>
4.11.4.	<i>Krátkodobé přijaté zálohy.....</i>	<i>20</i>
4.11.5.	<i>Dohadné účty pasivní.....</i>	<i>21</i>
4.11.6.	<i>Bankovní úvěry.....</i>	<i>21</i>
4.11.7.	<i>Bankovní úvěry dlouhodobé.....</i>	<i>21</i>

4.11.8.	Přehled splatnosti úvěrů	22
4.12.	ODLOŽENÁ DAŇ	22
4.13.	ČASOVÉ ROZLIŠENÍ PASIV	22
4.14.	TRŽBY ZA PRODEJ VLASTNÍCH VÝROBKŮ A SLUŽEB	23
4.15.	SLUŽBY	23
4.16.	OSOBNÍ NÁKLADY	23
4.17.	ZMĚNA STAVU REZERV A OPRAVNÝCH POLOŽEK V PROVOZNÍ OBLASTI	24
4.18.	OSTATNÍ PROVOZNÍ VÝNOSY	24
4.19.	OSTATNÍ PROVOZNÍ NÁKLADY	24
4.20.	VÝNOSOVÉ ÚROKY	25
4.21.	OSTATNÍ FINANČNÍ VÝNOSY	25
5.	ZAMĚŠTNANCI, VEDENÍ SPOLEČNOSTI A STATUTÁRNÍ ORGÁNY	26
5.1.	OSOBNÍ NÁKLADY A POČET ZAMĚŠTNANCŮ	26
5.2.	POSKYTNUTÉ PŮJČKY, ÚVĚRY ČI OSTATNÍ PLNĚNÍ	26
	ČLENOVÉ VEDENÍ ORGANIZACE NEOBDRŽELI V LETECH 2006 A 2007 ŽÁDNÉ PŮJČKY A ÚVĚRY, ČI JINÉ ODMĚNY NAD RÁMEC ZÁKLADNÍHO PLATU.....	26
6.	PODMÍNĚNÉ A DALŠÍ NEUVEDENÉ ZÁVAZKY V ÚČETNICTVÍ	27
6.1.	ZÁVAZKY NEZAHURNUTÉ V ROZVAZE.....	27
6.2.	BUDOUCÍ ZÁVAZKY Z KORIDOROVÉ VÝSTAVBY	27
7.	DALŠÍ INFORMACE	29
7.1.	VZNIK ORGANIZACE.....	29
7.2.	VÝZNAMNÉ FAKTORY OVLIVŇUJÍCÍ ČINNOST SŽDC	29
7.3.	DŮLNÍ ŠKODA PŘELOŽKY TRATI BŘEZNO – CHOMUTOV.....	30
7.4.	VZTAHY S ČD, A.S.	30
7.5.	EKONOMICKÝ PŘÍNOS DLOUHODOBÉHO MAJETKU	31
7.6.	PRIVATIZACE	31
7.7.	PRODEJ MAJETKU.....	31
7.7.1.	Narovnání majetkových vztahů s ČD, a.s.....	32
7.7.2.	Prodej bytových domů.....	32
8.	UDÁLOSTI PO DATU ÚČETNÍ ZÁVĚRKY	33

1. OBECNÉ INFORMACE

1.1. Obecné informace

Správa železniční dopravní cesty, státní organizace („SŽDC“) vznikla na základě zákona č. 77/2002 Sb. („zákon o transformaci“) ke dni 1.1.2003 jako jeden ze dvou právních nástupců Českých drah, státní organizace („ČD, s.o.“). Bližší informace jsou obsaženy v bodě 7.1.

Ke dni 1.1.2003 byla SŽDC zapsána do obchodního rejstříku Městského soudu v Praze, oddíl A, vložka 48384.

Sídlem SŽDC je Praha 1, Nové Město, Dlážďená 1003/7, PSČ 110 00.

Účetní závěrka SŽDC je sestavována ke dni 31.12.2007.

1.2. Předmět činnosti

Hlavním předmětem činnosti SŽDC je dle zákona č. 77/2002 Sb. provozování železniční dopravní cesty a zajišťování její provozuschopnosti, modernizace a rozvoje. Tyto činnosti zajišťuje na základě smlouvy pro SŽDC společnost České dráhy, akciová společnost. Vzniklé náklady jsou fakturovány SŽDC, jak je uvedeno v bodě 7.4.

SŽDC poskytuje železniční dopravní cestu k užívání dopravcům. Výnosy z tohoto užívání jsou realizovány z převážné části od hlavního uživatele, Českých drah, akciové společnosti, jak je uvedeno v bodě 7.4. Další významné výnosy SŽDC tvoří dotace, jak je uvedeno v bodě 4.18.

Dalším předmětem činnosti je hospodaření s majetkem a závazky vymezenými v § 20 a § 38a zákona č. 77/2002 Sb. Kromě majetku železniční dopravní cesty se jedná zejména o převzaté pohledávky a závazky včetně úvěrů Českých drah, s.o. a majetek obsažený v příloze zákona, se kterým do 30.6.2004 hospodařilo Ministerstvo dopravy České republiky.

Dne 30.5.2007 byla Energetickým regulačním úřadem v Jihlavě, po splnění všech podmínek vycházejících ze zákona č. 458/2000 Sb., v platném znění, udělena SŽDC licence na distribuci elektřiny. Zahájení výkonu této činnosti SŽDC nastalo dne 1.7.2007. Dne 3.12.2007 byla SŽDC udělena i licence na obchod s elektrickou energií. Činnost byla zahájena dne 1.1.2008.

1.3. Organizační struktura a orgány SŽDC

SŽDC je samostatnou státní organizací a má čtyři organizační složky (ředitelství a tři organizační jednotky – Stavební správy), není součástí žádného koncernu a nepodílí se na základním kapitálu žádné účetní jednotky.

Organizační strukturu ředitelství tvoří čtyři úseky: úsek I. náměstka generálního ředitele, úsek ekonomický, úsek pro nakládání s majetkem a úsek pro dopravní cestu. Úsek I. náměstka generálního ředitele zajišťuje oblast koncepce a strategie a oblast implementace finančních prostředků EU pro modernizaci a rozvoj železniční dopravní cesty. Úsek ekonomický zabezpečuje řízení ekonomiky, účtování a financování všech činností SŽDC ve smyslu zákona č. 77/2002 Sb. Úsek pro nakládání s majetkem zajišťuje nakládání se zbytným majetkem SŽDC a majetkem vymezeným v příloze zákona č. 77/2002 Sb. Úsek pro dopravní cestu zabezpečuje oblast provozování železniční dopravní cesty, zajištění provozuschopnosti železniční dopravní cesty a její modernizaci a rozvoj.

Orgány SŽDC jsou správní rada a generální ředitel. Generální ředitel, Ing. Jan Komárek, je statutárním orgánem SŽDC, který řídí její činnost a jedná jejím jménem. Jako statutární zástupce generálního ředitele v době jeho nepřítomnosti byl do obchodního rejstříku zapsán Ing. Bohuslav Navrátil.

Členy správní rady do 7.3.2007 byli:

Jméno	Funkce	Datum
Ing. Adolf Jílek	Předseda	od 4.9.2003 do 7.3.2007
Josef Smýkal	Člen	od 4.11.2004 do 7.3.2007
Ing. Jiří Navrátil	Člen	od 1.1.2003 do 7.3.2007
Ing. Petr Rafaj	Člen	od 1.1.2003 do 7.3.2007
Ing. Antonín Tesařík	Člen	od 1.1.2003 do 7.3.2007

Ke dni 31.12.2007 byli členy správní rady:

Jméno	Funkce	Datum
Jiří Hodač	Předseda	od 8.3.2007 do 1.6.2007
Ing. Vladimír Bártl	Předseda	od 12.6.2007
Mgr. Ivan Adamec	Člen	od 8.3.2007
Vlastimil Aubrecht	Člen	od 8.3.2007
Ing. Adolf Jílek	Člen	od 8.3.2007
Ing. František Sivera	Člen	od 8.3.2007

2. ÚČETNÍ METODY A OBECNÉ ÚČETNÍ ZÁSADY

Účetnictví SŽDC je vedeno a účetní závěrka byla sestavena v souladu se zákonem č. 563/1991 Sb., o účetnictví v platném znění, vyhláškou č. 500/2002 Sb., kterou se provádějí některá ustanovení zákona č. 563/1991 Sb. o účetnictví, pro účetní jednotky, které jsou podnikateli účtujícími v soustavě podvojného účetnictví, v platném znění a Českými účetními standardy pro podnikatele v platném znění.

Účetnictví respektuje obecné účetní zásady, především zásadu o oceňování majetku historickými cenami s výjimkou některých oblastí, jež jsou popsány v kapitole 3.1, zásadu účtování ve věcné a časové souvislosti, zásadu opatrnosti a předpoklad o schopnosti účetní jednotky pokračovat ve svých aktivitách.

Údaje v této účetní závěrce jsou vyjádřeny v tisících korunách českých (tis. Kč), není-li uvedeno jinak.

3. PŘEHLED VÝZNAMNÝCH ÚČETNÍCH PRAVIDEL A POSTUPŮ

3.1. Dlouhodobý hmotný a nehmotný majetek

SŽDC hospodaří s majetkem státu ve smyslu zákona č. 77/2002 Sb.

Dlouhodobým majetkem se rozumí majetek, jehož doba použitelnosti je delší než jeden rok a jehož ocenění je v jednotlivém případě vyšší než 40 000 Kč u dlouhodobého hmotného majetku a 60 000 Kč u dlouhodobého nehmotného majetku.

Dlouhodobý nehmotný majetek je oceněn v pořizovacích cenách.

Pozemky nabyté do roku 1992 jsou oceněny dle vyhlášky ministerstva financí cenou obecně platnou v době nabytí majetku. Pozemky nabyté po roce 1992 jsou oceněny v pořizovacích cenách.

Ostatní dlouhodobý hmotný majetek je oceněn v pořizovacích cenách. Součástí pořizovací ceny jsou úroky z úvěrů poskytnutých pro financování pořízení majetku do doby jeho zařazení do užívání, včetně ostatních nákladů spojených s jeho pořízením.

Hmotný a nehmotný majetek pořízený vlastní činností je oceněn vlastními náklady zahrnujícími přímé náklady a podíl výrobní, případně správní režie.

Hmotný majetek s pořizovací cenou do 40 000 Kč a nehmotný majetek s pořizovací cenou do 60 000 Kč je v okamžiku pořízení účtován do nákladů a dále evidován v operativní evidenci.

Technické zhodnocení, pokud převýšilo u jednotlivého majetku v úhrnu za účetní období částku 40 000 Kč, zvyšuje pořizovací cenu dlouhodobého majetku.

Majetek zjištěný při inventarizaci, který nebyl dříve zahrnut v účetnictví, a případné přijaté dary jsou oceněny reprodukční pořizovací cenou.

Pořizovací cena majetku tvořícího železniční dopravní cestu pořízeného po 1.1.2002 z dotací je snížena o částku těchto dotací.

Většina dlouhodobého hmotného majetku SŽDC tvoří železniční dopravní cestu, která nebyla v letech 2003 a 2004 na základě § 26 zákona č. 77/2002 Sb. účetně odpisována. Částka nezaúčtovaných odpisů by za oba roky činila cca 7,6 mld. Kč. Od 1.1.2005 začala SŽDC v souladu s novelou zákona č. 77/2002 Sb. tento majetek odpisovat s výjimkou majetku pořízeného z dotací.

K datu účetní závěrky jsou k dlouhodobému majetku tvořeny opravné položky na základě individuálního posouzení reálného stavu jednotlivých položek nebo skupin majetku v rámci prováděné inventarizace.

3.2. Zásoby

Od 1.6.2007 hospodaří SŽDC s použitelným vyzískaným materiálem ze železniční dopravní cesty určeným pro použití zpět do investiční výstavby. Tento materiál byl do 31.5.2007 majetkem ČD, a.s. a SŽDC si ho dle potřeby kupovala.

Jednorázově nakoupený materiál od ČD, a.s. byl oceněn pořizovací cenou.

Vyzískávaný materiál je oceňován reprodukční pořizovací cenou.

3.3. Pohledávky

Pohledávky jsou účtovány při vzniku v nominální hodnotě. Pohledávky nabyté postoupením jsou oceňovány pořizovací cenou.

Pohledávky splatné do 1 roku od data účetní závěrky jsou vykázány jako krátkodobé. Ostatní pohledávky jsou vykázány jako dlouhodobé.

K datu účetní závěrky byly vytvořeny účetní opravné položky:

- do celkové výše 100 % pohledávek převzatých z ČD, s.o.,
- do celkové výše 100 % pohledávek se splatností do 30.6.2007 (u ostatních neuhrazených pohledávek).

3.4. Závazky

Závazky jsou účtovány při vzniku v nominální hodnotě.

Závazky splatné do 1 roku od data účetní závěrky jsou vykázány jako krátkodobé. Ostatní závazky jsou vykázány jako dlouhodobé.

3.5. Úvěry a dlouhodobé závazky

Úvěry a dlouhodobé závazky jsou účtovány v nominální hodnotě.

Za krátkodobý úvěr a závazek se považuje i část dlouhodobých úvěrů a závazků, která je splatná do jednoho roku od data účetní závěrky.

Náklady související s poskytnutím úvěrů týkajících se pořízení a výstavby dlouhodobého majetku a vzniklé do doby jeho zařazení do užívání jsou kapitalizovány jako součást pořizovací ceny takového majetku.

3.6. Vlastní kapitál

Základní kapitál k 1.1.2003 byl roven čisté účetní hodnotě majetku a závazků převzatých k datu vzniku SŽDC, jak je uvedeno v bodě 7.1. Proti účtu základního kapitálu byl zaúčtován k datu 1.7.2004 převod majetku z Ministerstva dopravy na SŽDC dle přílohy zákona č. 77/2002 Sb., ve znění pozdějších předpisů.

Změny základního kapitálu jsou účtovány v případech převodu pozemků na Pozemkový fond České republiky, při zajišťování souladu evidence s údaji v Katastru nemovitostí

(viz bod 6.1), v případech bezúplatných převodů majetku, privatizace (viz bod 3.18), při opravách účetních chyb v evidenci pozemků nově vzniklých rozdělením geometrickým plánem na začátku a konci železničních stanic v rámci transformace ČD, s.o. na základě zákona č. 77/2002 Sb., ve znění pozdějších předpisů, nebo dalším zpřesněním rozsahu a hodnoty majetku a závazků převzatých SŽDC k 1. lednu 2003.

SŽDC vytváří zákonný rezervní fond při dosažení zisku. K 31.12. 2007 tento fond činil jeho zůstatek 790 529 tis. Kč.

SŽDC vytváří fond kulturních a sociálních potřeb v souladu s vyhláškou č. 310/1995 Sb., ve znění pozdějších předpisů. V roce 2007 byl fond čerpán dle schválených zásad.

3.7. Rezervy

Rezervy jsou vytvářeny k pokrytí budoucích závazků nebo výdajů, u nichž je znám účel a je pravděpodobné, že nastanou, avšak zpravidla není jistá částka nebo datum, k němuž vzniknou. SŽDC tvoří rezervy na tituly související převážně se závazky převzatými na základě zákona o transformaci.

Rezerva na soudní spory je tvořena na základě odborného právního odhadu ztrát ze soudních sporů dle podrobné inventarizace stavu jednotlivých sporů.

Rezerva na plnění z titulu odškodňování pracovních úrazů a nemocí z povolání a rezerva na příplatky k důchodům bývalých zaměstnanců ČD, s.o. je tvořena na základě statistického vyhodnocení dostupných historických údajů ve výši současné hodnoty očekávaných budoucích plateb z titulu nároků vzniklých do data účetní závěrky a byla přehodnocena k datu účetní závěrky.

3.8. Transakce v cizích měnách

Pro účtování položek v cizích měnách je používán pevný kurz ČNB platný k prvnímu pracovnímu dni měsíce, úhrada je oceněna kurzem banky, která ji realizovala.

K datu sestavení rozvahy jsou položky majetku a závazků vyjádřené v cizích měnách přepočteny na české koruny podle kurzu České národní banky platného v tento den.

Zjištěné kurzové rozdíly jsou proúčtovány ve prospěch ostatních finančních výnosů nebo na vrub ostatních finančních nákladů běžného období.

SŽDC nepoužívá žádné finanční nástroje k zajištění kurzových rizik.

3.9. Daně z příjmů

Splatná daň za účetní období vychází ze zdanitelného zisku. Zdanitelný zisk se odlišuje od zisku vykázaného ve výkazu zisku a ztráty, neboť nezahrnuje položky výnosů nebo nákladů, které jsou zdanitelné nebo uznatelné v jiných obdobích, a dále nezahrnuje položky, které nepodléhají dani, ani nejsou daňově odpočitatelné. Závazek SŽDC z titulu splatné daně je vypočítán pomocí daňové sazby platné k datu účetní závěrky.

Výpočet odložené daně je založen na závazkové metodě vycházející z rozvahového přístupu. Závazkovou metodou se rozumí postup, kdy při výpočtu je použita sazba daně z příjmů platná v budoucím období, ve kterém bude daňový závazek nebo pohledávka uplatněna. Rozvahový přístup znamená, že závazková metoda vychází z přechodných rozdílů, jimiž jsou rozdíly mezi daňovou základnou aktiv, popřípadě pasiv a výší aktiv, popřípadě pasiv uvedených v rozvaze. Daňovou základnou aktiv, popřípadě pasiv je hodnota těchto aktiv, popřípadě pasiv uplatnitelná v budoucnosti pro daňové účely.

Účetní hodnota odložené daňové pohledávky je ke každému rozvahovému dni posuzována a snížena v rozsahu, v jakém již není pravděpodobné, že bude k dispozici dostatečný zdanitelný zisk, proti němuž by bylo možno tuto pohledávku nebo její část uplatnit.

Odložená daň je zaúčtována do výkazu zisku a ztráty s výjimkou případů, kdy se vztahuje k položkám účtovaným přímo do vlastního kapitálu a je také zahrnuta do vlastního kapitálu. Odložené daňové pohledávky a závazky jsou vzájemně započítány a v rozvaze vykázány v celkové netto hodnotě.

3.10. Finanční deriváty

K datu účetní závěrky neměla SŽDC sjednaný žádný finanční derivát.

3.11. Dotace

Dotace jsou poskytovány SŽDC v souladu s předpisy platnými v České republice.

Neinvestiční dotace představují dotace od Státního fondu dopravní infrastruktury (SFDI) a ze státního rozpočtu ČR. Tyto dotace jsou poskytovány zejména na úhradu nákladů spojených se zabezpečením provozuschopnosti železniční dopravní cesty. Neinvestiční dotace jsou účtovány do ostatních provozních výnosů.

Investiční dotace představují dotace na částečné pokrytí výdajů spojených s rekonstrukcí a modernizací infrastruktury. Tyto dotace zahrnují zdroje vztahující se k jednotlivým projektům modernizace infrastruktury, které schvaluje vláda a zdroje týkající se vývojové fáze konkrétních projektů. Jedná se o prostředky ze SFDI, ze zdrojů EU a ze státního rozpočtu. Investiční dotace jsou účtovány jako snížení pořizovací ceny dlouhodobého majetku v okamžiku přijetí dotace.

Část investičních dotací přijatých od SFDI představuje tzv. předfinancování, kde se předpokládá, že tato dotace bude následně nahrazena dotací ze zdrojů EU. Následně přijaté finanční prostředky ze zdrojů EU jsou vráceny zpět SFDI. Z tohoto důvodu je částka dotací přijatá od SFDI jako předfinancování vykázána jako součást závazků vůči státu. O částku představující očekávanou dotaci z fondů EU je snížena pořizovací cena majetku a navýšena dohadná položka aktivní.

3.12. Výnosy

Výnosy jsou časově rozlišovány do období, se kterým souvisejí, s výjimkou případů, kdy příslušnou částku časově rozlišených výnosů nelze s dostatečnou jistotou odhadnout, nebo případů, kdy účtování časově rozlišených výnosů není českými účetními předpisy vyžadováno.

Největší část výnosů SŽDC tvoří výnosy za užívání železniční dopravní cesty, které následně slouží k úhradě nákladů na zajištění provozování železniční dopravní cesty a části nákladů na provozuschopnost železniční dopravní cesty.

3.13. Použití odhadů

Sestavení účetní závěrky vyžaduje, aby vedení organizace používalo odhady a předpoklady, jež mají vliv na vykazované hodnoty majetku a závazků k datu účetní závěrky a na vykazovanou výši výnosů a nákladů za sledované období. Vedení SŽDC je přesvědčeno, že použité odhady a předpoklady se nebudou významným způsobem lišit od skutečných hodnot v následných účetních obdobích.

3.14. Mimořádné náklady a mimořádné výnosy

U SŽDC nenastal v roce 2007 žádný výnos ani náklad z operací zcela mimořádných vzhledem k běžné činnosti SŽDC ani žádné významné opravy minulých účetních období.

3.15. Změny v účetních metodách

V roce 2007 nedošlo ke změnám účetních metod.

3.16. Přehled o peněžních tocích

Přehled o peněžních tocích byl sestaven nepřímou metodou. Peněžní ekvivalenty představují krátkodobý likvidní majetek, který lze snadno a pohotově převést na předem známou částku v hotovosti. Peněžní prostředky a peněžní ekvivalenty zahrnují peníze, účty v bankách a krátkodobý finanční majetek.

Peněžní toky z provozních, investičních nebo finančních činností jsou uvedeny v přehledu o peněžních tocích nekompenzovaně.

3.17. Oddlužení

Ke dni svého vzniku převzala SŽDC dlouhodobé závazky vyplývající z garantovaných úvěrových smluv na financování koridorů a jiných programů, za které ručí stát ve smyslu zákona č. 77/2002 Sb. Dluhovou službu ze všech úvěrových smluv realizuje Ministerstvo financí. Všechny úhrady jistin a úroků provedené ministerstvem se v účetnictví SŽDC evidují jako zvýšení dlouhodobých závazků vůči státnímu rozpočtu.

SŽDC poskytuje železniční dopravní cestu dopravcům k užívání ve veřejném zájmu za úředně stanovenou cenu, která je stanovena v souladu se zákonem č. 526/1990 Sb., o cenách. Příjmy za použití železniční dopravní cesty nepostačují na pokrytí nákladů na její provoz, údržbu a další rozvoj. Na základě těchto skutečností SŽDC nevytváří volné zdroje, ze kterých by byla schopna vyrovnat své závazky vůči státnímu rozpočtu. Vláda proto přijala dne 30. listopadu 2005 usnesení č. 1553, kterým stanovila postup prominutí závazků SŽDC až do doby jejich umoření. Vládní usnesení konstatuje, že „při dodržení uvedeného způsobu řešení závazků SŽDC se tato organizace považuje za bezdlužnou“.

Vlastní prominutí závazků nastává (a je účtováno) na základě „Smlouvy o prominutí závazků“ ve smyslu vládního usnesení č. 1553 ze dne 30. listopadu 2005.

Částka, která bude v budoucích obdobích promíjena, se každoročně předkládá ke schválení vládě ČR do 30. září kalendářního roku.

Částka závazků promínutých v příslušném roce je účtována do ostatních provozních výnosů běžného období.

3.18. Privatizace

SŽDC převzala dle zákona č. 77/2002 Sb., ve znění pozdějších předpisů, ke dni 1.7.2004 od Ministerstva dopravy ČR majetek, který je určen k úhradě závazků převzatých od ČD, s.o.

Majetek, který je předmětem privatizačních projektů, je veden v historické ceně upravené o oprávky ("zůstatková cena"). Po schválení privatizačních projektů byl tento majetek převáděn na Fond národního majetku České republiky, od 1.1.2006 na Ministerstvo financí v zůstatkové ceně v době jeho vyřazení. Vyřazení majetku je, v souladu s Českým účetním standardem č. 22, zaúčtováno jako snížení dlouhodobého majetku proti úbytku vlastního kapitálu SŽDC.

Ministerstvo financí realizovalo v r. 2007 privatizaci formou prodeje třetím stranám. Finanční prostředky získané prodejem jsou následně převáděny na SŽDC, neboť jsou v souladu se zákonem o transformaci určeny k úhradě závazků převzatých po ČD, s.o. a v okamžiku přijetí jsou účtovány do ostatních provozních výnosů.

3.19. Prodej majetku

Prodej majetku tvořícího železniční dopravní cestu podléhá schválení vlády ČR dle § 20, odst. 4 zákona č. 77/2002 Sb., ve znění pozdějších předpisů. Prodej majetku z přílohy zákona č. 77/2002 Sb., ve znění pozdějších předpisů, musí schvalovat Správní rada SŽDC a následně i Ministerstvo dopravy ČR.

Část majetku SŽDC, která jí nepříslušela dle zákona č. 77/2002 Sb., byla odprodána Českým drahám, a.s. Zároveň s tím byl proveden nákup majetku, který v rámci transformačního procesu zůstal v zakladatelské listině ČD, a.s. a měl dle zákona o transformaci přejít na SŽDC.

4. DOPLŇUJÍCÍ ÚDAJE K ROZVAZE A VÝKAZU ZISKU A ZTRÁTY

4.1. Dlouhodobý nehmotný majetek

(údaje v tis. Kč)

Pořizovací cena	Stav k 31.12.2005	Přírůstky	Úbytky	Stav k 31.12.2006	Přírůstky	Úbytky	Stav k 31.12.2007
Software	33 621	762	0	34 383	0	0	34 383
Ocenitelná práva	279	0	0	279	0	0	279
Nedokončený majetek	0	0	0	0	11 302	0	11 302
Celkem	33 900	762	0	34 662	11 302	0	45 964

(údaje v tis. Kč)

Oprávky	Stav k 31.12.2005	Přírůstky	Úbytky	Stav k 31.12.2006	Přírůstky	Úbytky	Stav k 31.12.2007
Software	27 606	7 167	1 706	33 067	1 013	0	34 080
Ocenitelná práva	81	92	0	173	92	0	265
Celkem	27 687	7 259	1 706	33 240	1 105	0	34 345

(údaje v tis. Kč)

Zůstatková hodnota	Stav k 31.12.2005	Stav k 31.12.2006	Stav k 31.12.2007
Software	6 015	1 316	303
Ocenitelná práva	198	106	14
Nedokončený majetek	0	0	11 302
Celkem	6 213	1 422	11 619

Nárůst nedokončeného nehmotného majetku obsahuje především pořízení dalších modulů softwaru SAP.

4.2. Dlouhodobý hmotný majetek

4.2.1. Přehled pohybů majetku

(údaje v tis. Kč)

Pořizovací cena	Stav k 31.12.2005	Přírůstky	Úbytky	Stav k 31.12.2006	Přírůstky	Úbytky	Stav k 31.12.2007
Pozemky	5 755 165	276 393	228 605	5 802 953	71 040	111 072	5 762 921
Stavby	131 889 429	4 354 261	1 488 444	134 755 246	408 923	1 276 362	133 887 807
Samostatné movité věci	18 413 760	833 784	159 402	19 088 142	134 205	212 064	19 010 283
- <i>Stroje, zařízení a inventář</i>	18 217 882	818 645	157 094	18 879 433	131 503	207 514	18 803 422
- <i>Dopravní prostředky</i>	192 336	15 139	2 238	205 237	2 702	4 509	203 430
- <i>Ostatní</i>	3 542	0	70	3 472	0	41	3 431
Nedokončený majetek	7 157 453	15 657 652	18 120 630	4 694 475	18 953 591	20 087 819	3 560 247
Zálohy	65 824	326 734	364 777	27 781	573 087	404 973	195 895
Celkem	163 281 631	21 448 824	20 361 858	164 368 597	20 140 846	22 092 290	162 417 153

(údaje v tis. Kč)

Oprávký	Stav k 31.12.2005	Přírůstky	Úbytky	Stav k 31.12.2006	Přírůstky	Úbytky	Stav k 31.12.2007
Stavby	64 153 207	3 363 451	1 054 765	66 461 893	2 883 613	794 388	68 551 118
Samostatné movité věci	8 234 599	995 547	131 162	9 098 984	1 033 307	171 789	9 960 502
- <i>Stroje, zařízení a inventář</i>	8 171 671	982 598	130 175	9 024 094	1 019 514	170 753	9 872 855
- <i>Dopravní prostředky</i>	60 699	12 629	924	72 404	13 528	1 015	84 917
- <i>Ostatní</i>	2 229	320	63	2 486	265	21	2 730
Celkem	72 387 806	4 358 998	1 185 927	75 560 877	3 916 920	966 177	78 511 620

(údaje v tis. Kč)

Opravné položky	Stav k 31.12.2005	Pohyb	Stav k 31.12.2006	Pohyb	Stav k 31.12.2007
Pozemky	42 701	-295	42 397	126	42 523
Stavby	221 198	-40 563	180 635	-15 357	165 278
Stroje, zařízení a inventář	32 725	-3 053	29 672	-29 618	54
Nedokončený majetek	134 174	53 686	187 860	- 1121	186 739
Celkem	430 798	9 766	440 564	-45 970	394 594

(údaje v tis. Kč)

Zůstatková hodnota	Stav k 31.12.2005	Stav k 31.12.2006	Stav k 31.12.2007
Pozemky	5 712 464	5 760 556	5 720 398
Stavby	67 515 024	68 112 718	65 171 411
Samostatné movité věci	10 146 436	9 959 486	9 049 727
- <i>Stroje, zařízení a inventář</i>	10 013 486	9 825 667	8 930 513
- <i>Dopravní prostředky</i>	131 637	132 833	118 513
- <i>Ostatní</i>	1 313	986	701
Nedokončený majetek	7 023 279	4 506 615	3 373 508
Zálohy	65 824	27 781	195 895
Celkem	90 463 027	88 367 156	83 510 939

Zůstatek účtu nedokončeného hmotného majetku je tvořen především náklady spojenými s výstavbou železničních koridorů, jak je popsáno v bodě 6.2., a stavebními pracemi v rámci modernizace a rekonstrukce infrastruktury. V roce 2007 došlo k poklesu nedokončeného majetku zejména z titulu nárůstu poskytnutých investičních dotací a následného odúčtování souvisejícího majetku do podrozvahy.

Přírůstky opravných položek zahrnují zejména tvorbu opravných položek k tratím se sníženým či zrušeným provozem.

Přírůstky dlouhodobého hmotného majetku tvoří z největší části aktivace staveb koridorů.

Úbytky dlouhodobého hmotného majetku zahrnují privatizaci majetku převzatého od Ministerstva dopravy (viz bod 3.18.) a dále vyřazení z důvodu fyzické likvidace pro novou investiční výstavbu.

4.2.2. Investiční dotace

Celková částka přijatých investičních dotací za rok 2007:

	(údaje v tis. Kč)	
	1.1. – 31.12.2007	1.1. – 31.12.2006
SFDI na modernizace	13 417 009	10 564 026
Fondy EU	2 301 616	2 563 402
Příspěvky od obcí	63 926	101 492
Investiční dotace celkem	15 782 551	13 228 920

Jak je uvedeno v bodě 3.1., snižují přijaté dotace pořizovací hodnotu majetku pořízeného v průběhu roku. Údaje o pořizovacích hodnotách obsažené v bodě 4.2.1. jsou uvedeny již po snížení o tyto dotace (s výjimkou položky nedokončeného hmotného majetku).

4.2.3. Majetek neuvedený v rozvaze

Celková hodnota drobného hmotného majetku neuvedeného v rozvaze k 31.12.2007 je 47 269 tis. Kč a k 31.12.2006 je 38 910 tis. Kč. Jedná se o položky v hodnotě do 40 tis. Kč, které jsou evidovány v operativní evidenci. Tyto položky jsou v souladu s platnou legislativou zaúčtovány do nákladů v okamžiku pořízení.

Hodnota dlouhodobého majetku financovaného z dotací a z ostatních zdrojů zaúčtovaného v podrozvahové evidenci k 31.12.2007 činí 74 962 797 tis. Kč, v roce 2006 hodnota činila 56 657 046 tis. Kč.

4.2.4. Majetek daný do zástavy

SŽDC nemá k 31.12.2007 žádný majetek zatížený zástavním právem. Na řadě pozemků jsou vedena věcná břemena.

4.2.5. Majetek ve finančním pronájmu

SŽDC nemá žádný majetek ve finančním pronájmu.

4.3. Zásoby

	(údaje v tis. Kč)	
	Zůstatek k 31.12.2007	Zůstatek k 31.12.2006
Materiál na skladě – výzisk pro zpětné investice do majetku	27 694	0
Materiál na skladě - ostatní	590	490
Zálohy poskytnuté na zásoby	3	0
Zásoby celkem	28 287	490

Hodnota zásob k 31.12.2007 je ovlivněna stavem materiálu vyzískaného pro budoucí investiční výstavbu. Jak je popsáno v bodě 3.2. tyto zásoby byly dříve spravovány ČD, a.s.

4.4. Krátkodobé pohledávky

4.4.1. Pohledávky z obchodních vztahů

Věková struktura pohledávek z obchodních vztahů:

(údaje v tis. Kč)

31.12.2007	Do	Po splatnosti (dnů)					Celkem po splatnosti	Celkem
	splatnosti	0 - 90 dní	91 - 180	181 - 365	1 - 2 roky	2 roky a více		
Brutto	1 022 544	29 534	665	7 448	12 127	199 960	249 734	1 272 278
Opr. položka	0	- 453	- 359	- 7 448	-12 127	-195 360	-215 747	-215 747
Netto	1 022 544	29 081	306	0	0	4 600	33 987	1 056 531

(údaje v tis. Kč)

31.12.2006	Do	Po splatnosti (dnů)					Celkem po splatnosti	Celkem
	splatnosti	0 - 90 dní	91 - 180	181 - 365	1 - 2 roky	2 roky a více		
Brutto	790 863	37 341	1 335	8 689	52 243	224 425	324 033	1 114 896
Opr. položka	-5 583	-50	-1 093	-6 561	-51 248	-224 010	-282 962	-288 545
Netto	785 280	37 291	242	2 128	995	415	41 071	826 351

Nárůst pohledávek k 31.12.2007 je dán především nárůstem pohledávek za použití železniční dopravní cesty a přidělenou dopravní kapacitu.

U pohledávek po splatnosti došlo k 31.12.2007 oproti stavu k 31.12.2006 k dalšímu snížení. Jedná se převážně o pohledávky, které převzala SŽDC při transformaci ČD, s.o. k 1.1.2003. Většina těchto pohledávek je právně vymáhána.

V roce 2003 SŽDC získala při transformaci pohledávky za bývalými jugoslávskými železnicemi. V témže roce byly tyto pohledávky postoupeny třetí straně. Postupník ovšem nedodržel své závazky a neplatil, proto SŽDC v roce 2006 od této smlouvy odstoupila a stala se opět věřitelem těchto pohledávek. Pohledávka vůči postupníkovi ve výši 112 992 tis. Kč je soudně vymáhána a je největší položkou v pohledávkách po splatnosti.

K 1.7.2004 přešly na SŽDC pohledávky Ministerstva dopravy ČR v celkové výši 98 170 tis. Kč. Jedná se o pohledávky za nájem bytových a nebytových prostor. Zůstatek těchto pohledávek k 31.12.2007 je 12 481 tis. Kč, k 31.12.2006 činí 31 302 tis. Kč.

4.4.2. Daňové pohledávky

Daňové pohledávky k 31.12.2007 jsou tvořeny pohledávkou z titulu daně z přidané hodnoty ve výši 1 400 872 tis. Kč, pro rok 2006 činily 906 772 tis. Kč. Zvýšení těchto pohledávek je způsobeno nárůstem objemu investiční výstavby v posledních měsících roku 2007.

4.4.3. Jiné pohledávky

Struktura jiných pohledávek:

(údaje v tis. Kč)		
Druh pohledávky	Stav k 31.12.2007	Stav k 31.12.2006
Pohledávky převzaté po ČD, s. o..	36 810	32 660
Z toho:		
<i>Nájemné z bytového hospodářství</i>	20 041	18 892
<i>Škody vzniklé na majetku ČD, s. o..</i>	10 523	5 992
<i>Ostatní</i>	6 246	7 776
Pohledávky z titulu správy majetku převzatého od Ministerstva dopravy	6 095	7 843
Pohledávky z titulu náhrady škod	7 685	6 553
Zálohový příděl do Fondu kulturních a sociálních potřeb	5 249	5 052
Ostatní	5 367	5 042
Jiné pohledávky celkem	61 206	57 150
Opravné položky	-40 492	-38 141
Jiné pohledávky celkem netto	20 714	19 009

4.5. Dohadné účty aktivní

(údaje v tis. Kč)		
	Zůstatek k 31.12.2007	Zůstatek k 31.12.2006
Očekávaná dotace z fondů EU (viz bod 3.11.)	1 981 316	1 226 254
Dohadná položka na vyúčtování za použití železniční dopravní cesty z titulu osobní dopravy	3 326	26 123
Dohadná položka na vyúčtování za použití železniční dopravní cesty z titulu nákladní dopravy	65 756	89 370
Uplatnění náhrady škody z titulu mandátní smlouvy a ČD s.o.	0	3 529
Dohadná položka na přeložku trati Březno-Chomutov (viz bod 7.3.)	171 644	0
Dohadná položka na vyúčtování nákladů na provozování železniční dopravní cesty od ČD, a. s. (dobropis)	39 622	0
Dohadná položka k přeúčtování nákladů na správu bytových objektů, jejichž prodej nenabyl právní moci	2 108	0
Ostatní položky	699	200
Dohadné účty aktivní celkem	2 264 471	1 345 476

Nárůst očekávaných dotací z fondů EU je způsoben především větším počtem podaných žádostí v roce 2007, které souvisejí s nárůstem počtu projektů spolufinancovaných z EU.

Dohadná položka týkající se použití železniční dopravní cesty z titulu osobní dopravy klesla z důvodu dřívějšího vyúčtování v roce 2007.

Dohadná položka na vyúčtování nákladů na provozování železniční dopravní cesty od ČD, a.s. je očekávaný dobropis, který ještě nebyl ČD, a.s. vystaven.

4.6. Finanční majetek

(údaje v tis. Kč)		
	31.12.2007	31.12.2006
Pokladní hotovost a peníze na cestě	476	796
Účty v bankách	3 216 234	4 190 180
Finanční majetek celkem	3 216 710	4 190 976

Snížení stavu peněžních prostředků bylo způsobeno zejména použitím části finančních prostředků z emise dluhopisů (1 387 500 tis. Kč) na úhradu úvěrů bankovním ústavům.

4.7. Náklady příštích období

Náklady tvoří zejména časově rozlišené finanční náklady, především úroky související s dlouhodobými závazky a úvěry, a dále provozní náklady SŽDC týkající se běžné činnosti roku 2008.

4.8. Vlastní kapitál

Údaje o charakteru jednotlivých položek vlastního kapitálu jsou uvedeny v bodě 3.6.

Hodnota základního kapitálu byla v roce 2007 a 2006 v souladu s Českým účetním standardem č. 22 snížena o zůstatkovou hodnotu privatizovaného majetku.

Změna zůstatku základního kapitálu souvisí i s dodatečným zpřesněním rozsahu a hodnoty majetku a závazků Českých drah, s.o. převzatých SŽDC k 1.1.2003 a následně také majetku, převedeného od Ministerstva dopravy ČR na SŽDC k 1.7.2004 na základě novely zákona č. 77/2002 Sb. a na základě digitalizace údajů v katastru nemovitostí (viz bod 6.1).

Z důvodu zpřesňování transformace ČD, s.o. byly do majetku SŽDC zaúčtovány pozemky v roce 2007 v hodnotě 1 448 tis. Kč, v roce 2006 v hodnotě 114 911 tis. Kč. Současně došlo k vyřazení pozemků z účetnictví SŽDC v roce 2007 ve výši 9 562 tis. Kč a v roce 2006 v hodnotě 13 933 tis. Kč. Jedná se o pozemky oddělené transformačními geometrickými plány.

Přírůstek ostatních kapitálových fondů představuje především zpřesnění hodnoty pozemků z titulu digitalizace a dary.

4.9. Rezervy

(údaje v tis. Kč)				
	Zůstatek k 31.12.2006	Tvorba	Čerpání	Zůstatek k 31.12.2007
Rezerva na soudní spory	182 723	39 202	182 935	38 990
Rezerva na odškodnění pracovních úrazů a nemocí z povolání	149 822	0	18 700	131 122
Rezerva na příplatky k důchodům	103 423	0	20 336	83 087
Rezerva na daňové penále	4 068	0	4 068	0
Rezervy celkem	440 036	39 202	226 039	253 199

Údaje o charakteru jednotlivých položek rezerv jsou uvedeny v bodě 3.7.

Tvorba rezervy na soudní spory vyplývá ze stavu vzniklých a probíhajících pasivních sporů SŽDC a jejich aktuálních soudních, případně mimosoudních jednání. Pokles rezervy je způsoben především vyhranými a ukončenými soudními spory.

V souvislosti s provedenou kontrolou Finančního úřadu pro Prahu 8, jejímž předmětem bylo použití finančních prostředků ze SFDI v roce 2004 a která identifikovala porušení rozpočtové kázně ve výši 5 445 tis. Kč (v předchozím roce vykázáno v řádku Jiné závazky). K tomu byla v roce 2006 vytvořena rezerva na penále ve výši 4 068 tis. Kč. Rezerva byla v roce 2007 rozpuštěna na základě úhrady penále dle platebního výměru, který SŽDC obdržela v lednu 2007. Prostřednictvím finančního úřadu byla na Ministerstvo financí zaslána žádost o prominutí jak odvodu za porušení rozpočtové

kázně, tak penále z něho plynoucího. V červenci roku 2007 této žádosti Ministerstvo financí vyhovělo.

4.10. Dlouhodobé závazky

4.10.1. Emitované dluhopisy

Na základě usnesení vlády ČR č. 908 ze dne 10. září 2003 k problematice závazků a pohledávek Českých drah, státní organizace k 31.12.2002 a způsobu jejich řešení přistoupila SŽDC v roce 2004 k emisi dluhopisů (ISIN CZ0003501397) v celkové hodnotě 7 mld. Kč. Jmenovitá hodnota každého dluhopisu je 10 tis. Kč. Dluhopisy byly vydány dne 3. března 2004 se splatností v roce 2011 a roční úrokovou sazbou ve výši 4,6 % ročně. Z výtěžků emise jsou hrazeny vymezené závazky. V březnu 2007 došlo k třetí výplatě úroků držitelům dluhopisů v celkovém objemu 322 mil. Kč.

4.10.2. Dlouhodobé závazky z obchodních vztahů

(údaje v tis. Kč)		
Druh závazku	31.12.2007	31.12.2006
Pozastávky	630 684	237 967
Vádia, kauce, jistoty	6 000	7 985
Celkem	636 684	245 952

Nárůst pozastávek je způsoben především nárůstem nedokončeného hmotného majetku.

4.10.3. Jiné dlouhodobé závazky

(údaje v tis. Kč)		
Věřitel	31.12.2007	31.12.2006
MF ČR – úhrada jistin a úroků z úvěrů dle zákona č. 77/2002 Sb. po prominutí	713 669	2 442 262
MF ČR – úhrada dle státní záruky za úroky z úvěrů po prominutí	2 886 775	3 012 226
MF ČR – úhrada dle státní záruky za jistiny z úvěrů po prominutí	6 305 984	4 039 481
Celkem	9 906 428	9 493 969

Závazky za státem (Ministerstvo financí ČR) vyplývají ze splátek jistin a úroků z úvěrů, které v rámci státní záruky (dle jednotlivých smluv, resp. dle zákona č. 77/2002 Sb.) provedl za SŽDC stát. Zůstatky těchto závazků nejsou úročené.

V roce 2005 bylo přijato usnesení vlády ČR č. 1553 o způsobu promíjení těchto závazků, na jehož základě byly dlouhodobé závazky sníženy v roce 2005 o 8 000 mil. Kč. V roce 2006 došlo k prominutí částky 6 450 mil. Kč a v roce 2007 došlo k prominutí částky 4 567 mil. Kč.

4.11. Krátkodobé závazky

4.11.1. Závazky z obchodních vztahů

Věková struktura závazků z obchodních vztahů:

(údaje v tis. Kč)								
Rok	Do splatnosti	Po splatnosti (dnů)					Celkem po splatnosti	Celkem
		0 - 90 dní	91 - 180	181 - 365	1 -2 roky	2 roky a více		
2007	2 650 935	125 485	2 566	19	84	241	128 395	2 779 330
2006	1 795 233	252 492	1 974	1 257	65 116	62 908	383 747	2 178 980

Stav závazků k 31.12.2007 představují převážně závazky za investiční dodávky zhotovitelům staveb a závazky z titulu nákladů na zajištění železniční dopravní cesty splatné až v roce 2008. Nárůst závazků je způsoben především zvýšenou investiční výstavbou v posledních měsících roku 2007.

V hodnotě závazků po splatnosti je část závazků vůči ČD, a. s., které byly počátkem roku 2008 vzájemně započteny.

K 1.7.2004 přešly na SŽDC závazky Ministerstva dopravy ČR převzaté při transformaci ČD, s.o. v celkové výši 60 098 tis. Kč. Zůstatek těchto závazků ke dni 31.12.2007 je 11 348 tis. Kč, resp. 32 215 tis. Kč k 31.12.2006.

4.11.2. Závazky sociálního zabezpečení

Ke konci roku 2007 jsou na závazcích sociálního zabezpečení evidovány pouze závazky ve splatnosti.

4.11.3. Daňové závazky a dotace

	(údaje v tis. Kč)	
	Zůstatek k 31.12.2007	Zůstatek k 31.12.2006
Nevyčerpané investiční dotace ze SFDI	223 799	25 860
Vratná dotace ze SFDI - FS	2 069 539	1 362 423
Vratná dotace SFDI - TEN T	196 706	100 100
Vratná dotace SFDI – OPI	220 430	277 318
Investiční dotace TEN T	50 999	27 855
Příspěvky měst na investice	16 018	12 239
Daň z příjmů sražená zaměstnancům	3 241	2 981
Ostatní daně	34	29
Ostatní dotace do tržeb	950	0
Daňové závazky a dotace celkem	2 781 716	1 808 805

Převážná část zůstatku investiční dotace ze SFDI je představována závazkem předfinancování staveb ve smyslu vratné dotace (viz bod 3.11.) u staveb financovaných ze zdrojů Evropské unie ve výši 2 486 675 tis. Kč.

Nárůst vratných dotací ze SFDI je způsoben především nárůstem spolufinancovaných projektů v roce 2007.

Daňové nedoplatky u místně příslušných finančních orgánů organizace neeviduje.

4.11.4. Krátkodobé přijaté zálohy

Krátkodobé přijaté zálohy k 31.12.2007 činí 148 761 tis. Kč, resp. 21 449 tis. Kč k 31.12.2006. Nárůst vznikl především přijetím zálohy od Severočeských dolů a.s. na financování přeložky trati Březno - Chomutov (více viz bod 7.3.).

4.11.5. Dohadné účty pasivní

	(údaje v tis. Kč)	
	Zůstatek k 31.12.2007	Zůstatek k 31.12.2006
Nevyfakturované neinvestiční dodávky	33 571	5 604
Nevyfakturované investiční dodávky	3 449	236
Dohadná položka nákladových úroků na koridory	59 918	82 088
Ostatní	0	405
Dohadné účty pasivní celkem	96 938	88 333

Dohadné položky na nevyfakturované neinvestiční dodávky se zvýšily především o náklady na odstranění škod fakturovaných od ČD, a.s.

Pokles dohadných položek na úroky z úvěrů je dán především postupným splácením úvěrů.

4.11.6. Bankovní úvěry**4.11.7. Bankovní úvěry dlouhodobé**

Dluhové portfolio SŽDC tvoří zejména závazky z úvěrových smluv bývalých ČD, s.o. Jedná se o úvěry garantované státem, které byly přijaty zejména v souvislosti s financováním výstavby a rekonstrukce koridorů a programu na obnovu a modernizaci osobních železničních vozidel a dalších rozvojových programů ve smyslu vládních usnesení č. 798/1999 a 1201/2000.

(údaje v tis. Kč)						
Banka	Měna	Zůstatek k 31.12.2006	Čerpání 1-12 2007	Splátky 1-12 2007	Kurové rozdíly	Zůstatek k 31.12.2007
I. koridor:						
KfW Frankfurt	EUR	316 304	0	35 340	8 752	272 212
EIB Lucemburk	EUR	1 819 652	0	226 745	51 382	1 541 525
Japon. EXIM bank	JPY	1 127 130	0	138 930	79 921	908 279
EIB Lucemburk	EUR	1 456 702	0	140 441	40 235	1 276 026
KfW Frankfurt	EUR	885 652	0	89 058	24 874	771 720
ČS, a.s.	CZK	1 118 800	0	223 600	0	895 200
KB, a.s.	CZK	1 391 000	0	174 000	0	1 217 000
KfW Frankfurt	EUR	1 011 817	0	84 785	29 051	897 981
KfW Frankfurt	EUR	130 405	0	65 564	1 713	63 128
II. koridor:						
EIB Lucemburk	EUR	3 666 000	0	368 566	103 034	3 194 400
EIB Lucemburk	EUR	4 399 200	0	312 897	131 332	3 954 971
KfW Frankfurt	EUR	2 811 594	0	135 145	90 437	2 586 012
Mezisoučet		20 134 256	0	1 995 071	560 731	17 578 454
Dopravní prostředky:						
ČSOB (vozy ř. 471)	CZK	465 000	0	465 000	0	0
KB 2,5 mld. Kč (revitalizace)	CZK	2 500 000	0	2 500 000	0	0
Mezisoučet		2 965 000	0	2 965 000	0	0
Racionalizační akce						
ČS, a.s.	CZK	0	440 835	0	0	440 835
Mezisoučet		0	440 835	0	0	440 835
Celkem		23 099 256	440 835	4 960 071	560 731	18 019 289

Úrokové sazby u výše uvedených úvěrů se pohybují na bázi pevných sazeb v rozpětí 3 – 8 % ročně nebo na bázi pohyblivých sazeb PRIBOR, LIBOR, EURIBOR s marží v rozpětí 0,15 – 0,287 % ročně.

4.11.8. Přehled splatnosti úvěrů

(údaje v tis. Kč)

	Splaceno v roce 2007	Splatné v roce 2008	Splatné v následujících letech
Dlouhodobé úvěry	4 960 071	2 106 887	15 912 402
Celkem	4 960 071	2 106 887	15 912 402

V roce 2006 i 2007 byly splátky z dlouhodobých úvěrů hrazeny státem (MF ČR). V okamžiku úhrady splátky státem je daná položka převedena na účet jiných dlouhodobých závazků (viz bod 4.10.3.). Splátky úvěrů ve výši 1 387 500 tis. Kč byly v roce 2007 hrazeny z vlastních zdrojů. Vzhledem k tomu, že úvěry SŽDC jsou placené státem a jsou pak dále evidovány jako dlouhodobé závazky, není část úvěrů splatných do jednoho roku ve výkazech klasifikována jako krátkodobá.

4.12. Odložená daň

Odložená daň je tvořena následujícími tituly:

(údaje v tis. Kč)

	31.12.2007	31.12.2006
Dlouhodobý hmotný a nehmotný majetek	- 3 062 589	-3 267 209
Opravné položky k nedokončenému majetku	82 865	105 735
Pohledávky z obchodního styku	14 302	26 372
Rezervy	53 171	104 632
Daňová ztráta minulých let	1 313 134	1 063 118
Celkem odložená daň (pohledávka +, závazek -)	- 1 599 117	-1 967 352

4.13. Časové rozlišení pasiv

(údaje v tis. Kč)

	Zůstatek k 31.12.2007	Zůstatek k 31.12.2006
Výnosy příštích období – přijaté úhrady od Severočeských dolů na náhrady škod	0	1 960 646
Výnosy příštích období – přijaté úhrady za postoupené pohledávky související s prodejem bytových domů	0	2 198
Výdaje příštích období (na úroky z úvěrů)	0	55
Výdaje příštích období (na úroky z emise dluhopisů SŽDC)	267 304	267 305
Dohoda o narovnání práv a povinností s ČD-T, a.s.	83 506	116 068
Nájemné přijaté předem	911	646
Ostatní	1 724	337
Časové rozlišení pasiv celkem	353 445	2 347 255

Výnosy příštích období byly sníženy účetním vypořádáním důlní škody způsobené přeložkou části tratě z důvodu rozšíření těžby uhlí Severočeskými doly (viz bod 7.3.).

4.14. Tržby za prodej vlastních výrobků a služeb

(údaje v tis. Kč)

Položka	Rok 2007	Rok 2006
Výnosy z použití dopravní cesty ČD, a.s. – nákladní doprava	4 426 583	4 344 664
Výnosy z použití dopravní cesty ČD, a.s. – osobní doprava	1 595 008	1 562 649
Výnosy z použití dopravní cesty externími dopravci – nákladní doprava	282 805	253 358
Výnosy z použití dopravní cesty externími dopravci – osobní doprava	4 806	2 119
Výnosy za provozování dráhy	76 998	78 305
Tržby za nájmy	188 858	257 183
Tržby za ostatní externí služby	64 061	11 382
Tržby za prodej vlastních výrobků a služeb celkem	6 639 119	6 509 660

Veškeré výnosy byly realizovány v tuzemsku.

Pokles tržeb z nájmu byl v roce 2007 způsoben především privatizací bytových a nebytových domů.

Tržby za ostatní externí služby vzrostly využitím licence na distribuci elektrické energie (viz bod 1.2.).

4.15. Služby

(údaje v tis. Kč)

Položka	Rok 2007	Rok 2006
Náklady na řízení provozu železniční dopravní cesty ČD, a.s.	4 720 292	4 699 422
Náklady na udržování provozuschopnosti železniční dopravní cesty ČD, a.s.	6 662 161	6 780 000
Náklady na opravy tratí po povodních	0	163 392
Náklady na opravy pronajatých tratí	3 396	3 110
Náklady na komplexní opravy tratí	1 214 548	0
Náklady na opravy bytů	69 099	94 790
Náklady na audit, právní a ekonomické služby	13 874	9 537
Náklady na součinnost při přidělování kapacity dopravní cesty	60 432	63 457
Ostatní (nájemné, opravy a udržování, software do 60 tis.Kč apod.)	163 513	118 092
Služby celkem	12 907 315	11 931 800

Vliv na nárůst nákladů na komplexní opravy tratí měla mimořádně přijatá dotace od SFDI.

4.16. Osobní náklady

(údaje v tis. Kč)

2007	Mzdové náklady	Soc. a zdrav. zabezpečení	Ostatní náklady	Osobní náklady Celkem 2007	Osobní náklady Celkem 2006
Běžné náklady	256 814	90 241	0	347 055	320 314
Ostatní	897	0	24 873	25 770	30 960
Celkem	257 711	90 241	24 873	372 825	351 274

Běžné osobní náklady představují náklady na zaměstnance SŽDC za rok 2007. Ve sloupci zdravotní a sociální zabezpečení jsou uváděny platby za zaměstnavatele.

Ostatní osobní náklady jsou tvořeny především sociálními náklady a příplatky k důchodu bývalým zaměstnancům ČD, s.o.

4.17. Změna stavu rezerv a opravných položek v provozní oblasti

(údaje v tis. Kč)		
Položka	Rok 2007	Rok 2006
Změna stavu rezerv	-186 837	-32 636
Změna stavu opravných položek k pohledávkám	-70 187	-578 952
Změna stavu opravných položek k dlouhodobému hmotnému majetku	-45 970	9 766
Změna stavu rezerv a opravných položek v provozní oblasti celkem	-302 994	-601 822

Změna stavu rezerv je ovlivněna především rozpuštěním významných rezerv na soudní spory, které SŽDC v roce 2007 vyhrála nebo ukončila (viz bod 4.9.).

Stěžejním důvodem změny stavu opravných položek k pohledávkám je rozpuštění opravné položky k pohledávce za státem ve výši 422 mil. Kč. Tato pohledávka se týkala ztráty z veřejné dopravy, která byla se státem vyrovnána v roce 2006.

4.18. Ostatní provozní výnosy

(údaje v tis. Kč)		
Položka	Rok 2007	Rok 2006
Dotace SFDI na opravy a udržování železniční dopravní cesty	5 387 280	5 763 392
Neinvestiční dotace ze státního rozpočtu	370 000	400 000
Neinvestiční dotace ze SFDI – účelově vázané	1 217 509	236 322
Prominutí závazku	4 567 288	6 450 146
Tržby z výzisku materiálu	192 647	198 553
Výnosy z privatizace	134 660	118 869
Přijaté smluvní pokuty a úroky z prodlení	27 789	74 840
Náhrady důlní škody od Severočeských dolů	2 403 462	0
Ostatní	77 440	86 711
Ostatní provozní výnosy celkem	14 378 075	13 328 833

Nárůst neinvestičních dotací ze SFDI je způsoben mimořádně poskytnutou dotací na komplexní opravy tratí v roce 2007.

Výše ostatních provozních výnosů SŽDC za rok 2007 je dále ovlivněna prominutím závazků vůči Ministerstvu financí ČR, které převzala SŽDC k 1.1.2003 jako nástupnická organizace ČD, s.o. K prominutí závazků došlo na základě Smlouvy o prominutí závazků mezi ČR – Ministerstvem financí ČR a SŽDC, s.o. v souladu s usnesením vlády ČR č. 1553 z 30. listopadu 2005 (viz bod 3.17.).

Náhrady důlní škody od Severočeských dolů se týkají výdajů na stavbu přeložky trati Březno – Chomutov, které jsou financovány Severočeskými doly (více viz bod 7.3.).

4.19. Ostatní provozní náklady

(údaje v tis. Kč)		
Položka	Rok 2007	Rok 2006
Neinvestiční a investiční úroky z prodlení	1 187	827
Pokuty a penále	2 476	514
Odpisy pohledávek	53 186	159 232
Odpis zmařených investic	895	10 223
Náklady soudního řízení	1 431	908
Vyplacené renty	23 824	23 520
Náklady spojené s odstraněním důlní škody (viz bod 7.3.)	2 417 365	0
Ostatní	11 467	5 271
Ostatní provozní náklady celkem	2 511 831	200 495

Pokles v položce odpisy pohledávek je způsoben především pokračující snahou pohledávky soudně vymáhat.

4.20. Výnosové úroky

Výnosové úroky v roce 2007 činily 65 541 tis. Kč, resp. v roce 2006 28 323 tis. Kč. Výrazný nárůst je způsoben především ukládáním dočasně volných peněžních prostředků na termínované účty u bankovních ústavů.

4.21. Ostatní finanční výnosy

Ostatní finanční výnosy za rok 2007 zahrnují zejména kurzové zisky z přepočtu cizoměnových úvěrů (viz bod 4.11.7.), které významně narostly především posílením české koruny.

5. ZAMĚSTNANCI, VEDENÍ SPOLEČNOSTI A STATUTÁRNÍ ORGÁNY

5.1. Osobní náklady a počet zaměstnanců

Průměrný přepočtený počet kmenových zaměstnanců a členů vedení SŽDC a související běžné osobní náklady za rok 2006 a 2007.

(údaje v tis. Kč)					
2007	Počet zaměstnanců	Mzdové náklady	Soc. a zdrav. zabezpečení	Ostatní náklady	Osobní náklady celkem
Zaměstnanci	619	240 234	84 438	0	324 672
Vedení	19	16 580	5 803	0	22 383
Celkem	638	256 814	90 241	0	347 055

(údaje v tis. Kč)					
2006	Počet zaměstnanců	Mzdové náklady	Soc. a zdrav. zabezpečení	Ostatní náklady	Osobní náklady celkem
Zaměstnanci	603	222 267	78 032	0	300 299
Vedení	19	14 826	5 189	0	20 015
Celkem	622	237 093	83 221	0	320 314

Pozn. Tabulky uvádí pouze údaje o kmenových zaměstnancích SŽDC, tedy bez dohod o provedení práce, bez rent a příplatků k důchodům.

5.2. Poskytnuté půjčky, úvěry či ostatní plnění

Členové vedení organizace neobdrželi v letech 2006 a 2007 žádné půjčky a úvěry, či jiné odměny nad rámec základního platu.

6. PODMÍNĚNÉ A DALŠÍ NEUVEDENÉ ZÁVAZKY V ÚČETNICTVÍ

6.1. Závazky nezahrnuté v rozvaze

Ekologické závazky

V roce 2007 nebyl proveden ekologický audit SŽDC. Vedení proto nemůže odhadnout možné budoucí závazky související se škodami způsobenými minulou činností (tzv. stará zátěž) ani závazky související s prevencí možných škod budoucích. Skutečně vynaložené náklady na řešení příp. odvrácení ekologických zátěží (i potencionálních) jsou účtovány jako provozní náklady v rámci zabezpečení provozuschopnosti železniční dopravní cesty v případě, že nejsou součástí pořizovací ceny nové investiční výstavby, kde je ochrana životního prostředí nedílnou součástí již v přípravné projektové dokumentaci.

V roce 2006 byly poprvé vykazovány pro ČSÚ náklady na ochranu životního prostředí resp. odstraňování hlukové a vibrační zátěže. Tyto náklady činily cca 394 mil. Kč za rok 2007 a 382 mil. Kč za rok 2006.

Majetkoprávní vztahy

SŽDC převzala do své evidence i některé pozemky s nevyjasněnými majetkoprávními vztahy. Tyto případy jsou průběžně prověřovány na základě digitalizace údajů v katastru nemovitostí. Případné úpravy se účtují proti účtům vlastního kapitálu (viz 4.8.).

6.2. Budoucí závazky z koridorové výstavby

S cílem komplexního propojení české železniční infrastruktury s evropskou zajišťuje SŽDC výstavbu železničních tranzitních koridorů, z nichž výstavba I. železničního koridoru skončila v roce 2004 a výstavba II. železničního koridoru v roce 2007.

Konečná celková částka nákladů na výstavbu těchto koridorů bude ovlivněna vývojem kurzu koruny vůči ostatním cizím měnám, postupem výstavby a termínem jejich dokončení, dostupností finančních zdrojů a dalšími faktory. Aktuální předpoklady konečné částky nákladů jsou:

(údaje v tis. Kč)			
Stav k 31.12.2007	Dosud provedená výstavba	Zbývající odhadované náklady	Celkové odhadované náklady
I. koridor	40 759 568	0	40 759 568
II. koridor	39 016 291	0	39 016 291
III. koridor	9 785 537	65 845 324	75 630 861
IV. koridor	5 988 103	35 937 281	41 925 384
Celkem	95 549 499	101 782 605	197 332 104

Vláda ČR schválila usnesením č. 575 ze dne 5.6.2002 realizaci III. tranzitního železničního koridoru v trase st. hranice Mosty u Jablunkova – Dětmárovice – Přerov - Česká Třebová – Praha – Plzeň – Cheb, státní hranice. Usnesením vlády ČR č. 164 ze dne 25. února 2004 bylo uloženo ministru dopravy aktualizovat návrhy na modernizaci III. a IV. tranzitního železničního koridoru včetně modelů jejich financování. Tuto aktualizaci SŽDC zpracovala a předložila Ministerstvu dopravy ČR

a následně byla dne 13.7.2005 usnesením č. 885 schválena. Na realizaci byly odsouhlaseny zdroje ve výši 75,6 mld. Kč ze SFDI, bankovních úvěrů a z prostředků EU. Dokončení projektu se předpokládá v roce 2016.

Realizaci IV. tranzitního železničního koridoru v trase státní hranice Horní Dvořiště – České Budějovice – Praha schválila vláda ČR usnesením č. 1317 ze dne 10.12.2001. Následně bylo i toto usnesení aktualizováno dne 13.7.2005 usnesením č. 885. Na realizaci byly odsouhlaseny zdroje ve výši 41,9 mld. Kč ze SFDI, bankovních úvěrů a z prostředků EU. Dokončení projektu se předpokládá v roce 2016.

7. DALŠÍ INFORMACE

7.1. Vznik organizace

Dne 1.3.2002 nabyl účinnosti zákon č. 77/2002 Sb., o akciové společnosti České dráhy, státní organizaci Správa železniční dopravní cesty a o změně zákona č. 266/1994 Sb., o dráhách, ve znění pozdějších předpisů a zákona č. 77/1997 Sb., o státním podniku, ve znění pozdějších předpisů („zákon o transformaci“). Na základě tohoto zákona došlo dne 31.12.2002 k ukončení činnosti Českých drah, státní organizace a od 1.1.2003 ke vzniku SŽDC a společnosti České dráhy, a.s. jako jejích právních nástupců.

SŽDC převzala majetek tvořící železniční dopravní cestu, zatímco společnost České dráhy, a.s. převzala majetek sloužící k provozování železniční dopravy a provozování železniční dopravní cesty. SŽDC zároveň převzala většinu pohledávek a závazků, zatímco společnost České dráhy, a.s. převzala pouze nesplatné pohledávky a závazky z obchodně přepravních vztahů a pohledávky a závazky z pracovněprávních vztahů svých zaměstnanců. Oba subjekty převzaly majetek a závazky v jejich účetních hodnotách.

V dubnu 2004 byl novelizován zákon č. 77/2002 Sb. Na základě této novely byl k 1.7.2004 na SŽDC převeden majetek Českých drah, státní organizace určený k úhradě závazků Českých drah, státní organizace, který dle původní podoby zákona o transformaci přešel na Ministerstvo dopravy České republiky.

I když bylo při dělení majetku na jednotlivé nástupnické organizace postupováno se snahou zajistit správné a právně konzistentní rozdělení majetku, přetrvávají i nadále možnosti alternativního výkladu některých ustanovení zákona č. 77/2002 Sb. To se týká zvláště položek majetku obsažených v zakladatelské listině Českých drah, a.s. Účetní závěrka SŽDC neobsahuje žádné úpravy, které by mohly vyplynout z takových případných budoucích změn použitých výkladů a z nich vyplývajících dopadů do vykazovaných položek a hodnot majetku a závazků SŽDC.

7.2. Významné faktory ovlivňující činnost SŽDC

SŽDC vznikla a její činnost se řídí zákonem č. 77/2002 Sb., zákonem č. 266/1994 Sb., a dalšími obecnými právními předpisy upravujícími postavení státní organizace. Z výše uvedených zákonů vyplývá mimo jiné rozsah majetku SŽDC nebo její role při provozování a zabezpečení provozuschopnosti železniční dopravní cesty ve veřejném zájmu.

SŽDC uzavřela s Českými drahami, a.s. tříletou smlouvu na zajištění provozování železniční dopravní cesty, její provozuschopnosti, modernizace a rozvoje ve veřejném zájmu. Pro rok 2005 platná smlouva, ze které vyplývá mimo jiné i výše úhrady (nákladů SŽDC), byla uzavírána na období 2003 až 2005 se stanovením finančních objemů pro jednotlivé roky. V roce 2005 byla uzavřena obdobně nová smlouva pro léta 2006 až 2009.

SŽDC poskytuje železniční dopravní cestu dopravcům k užívání ve veřejném zájmu za úředně stanovenou cenu, která je stanovena v souladu se zákonem č. 526/1990 Sb., o cenách. Příjmy z úhrady za používání železniční dopravní cesty nepostačují na pokrytí nákladů na její provoz, údržbu a další rozvoj. Financování činnosti SŽDC je tudíž závislé na dotacích od státu, případně dalších subjektů.

V souladu se zákonem o transformaci přešla většina závazků Českých drah, státní organizace k 1. lednu 2003 na SŽDC. Jednalo se zejména o dlouhodobé závazky vůči bankám a státu a krátkodobé závazky vůči dodavatelům, finančním úřadům, zdravotním pojišťovnám, správám sociálního zabezpečení apod. Krátkodobé závazky byly v naprosté většině k 31. prosinci 2006 uhrazeny. Dlouhodobé závazky vůči bankám jsou hrazeny dle splátkových kalendářů Ministerstvem financí a jsou přeučtovány na dlouhodobé závazky vůči státu (viz bod 4.10.3.). Čisté peněžní příjmy z činnosti SŽDC nepostačují na úhradu těchto dlouhodobých závazků a proto řešení jejich úhrady je předmětem usnesení vlády České republiky ze dne 30. listopadu 2005 č. 1553, kterým stanovila postup promíjení závazků SŽDC až do doby jejich umoření. Na základě zákona č. 77/2002 Sb. ručí za závazky SŽDC stát.

7.3. Důlní škoda přeložky trati Březno – Chomutov

Na základě rozšiřování těžby uhlí Severočeskými doly, a.s. byla SŽDC povinna zabezpečit přeložku části trati mezi obcemi Březno u Chomutova – Chomutov, která je evidována v majetku SŽDC. Náklady spojené s přeložením části tratě, která je funkčně rovnocennou náhradou odstraněné části, jsou dle Horního zákona důlní škodou a jsou na základě smlouvy financovány Severočeskými doly, a.s.

Náhrada škody byla poskytována průběžně a v účetnictví SŽDC byla evidována v časovém rozlišení pasiv na účtu Výnosy příštích období (viz bod 4.13.).

V roce 2007 byla přeložka dokončena a v současné době probíhá konečné vzájemné odsouhlasení vynaložených nákladů. Prostředky související s přesunem části tratě byly v roce 2007 ve výši 2 417 mil. Kč zaúčtovány do provozních nákladů (viz bod 4.19.) jako škoda a předpokládaná náhrada škody do výše 2 403 mil. Kč byla zaúčtována do provozních výnosů (viz bod 4.18.). Z této částky byla položka ve výši 2 226 mil. Kč již odsouhlasených a přijatých náhrad škody odúčtována k 31.12.2007 z účtu časového rozlišení (viz bod 4.13.).

7.4. Vztahy s ČD, a.s.

Náklady a výnosy společnosti realizované ve vztahu k ČD, a.s.:

(údaje v tis. Kč)		
2007	Náklady	Výnosy
ČD, a.s.		
Náklady na řízení provozu na železniční dopravní cestě	4 720 292	0
Náklady na udržování provozuschopnosti železniční dopravní cesty	6 662 161	0
Výnosy za použití železniční dopravní cesty-osobní doprava	0	1 595 008
Výnosy za použití železniční dopravní cesty-nákladní doprava	0	4 093 395
Celkem	11 382 453	5 688 403

(údaje v tis. Kč)		
2006	Náklady	Výnosy
ČD, a.s.		
Náklady na řízení provozu na železniční dopravní cestě	4 699 422	0
Náklady na udržování provozuschopnosti železniční dopravní cesty	6 780 000	0
Výnosy za použití železniční dopravní cesty-osobní doprava	0	1 562 650
Výnosy za použití železniční dopravní cesty-nákladní doprava	0	4 344 664
Celkem	11 479 422	5 907 314

K 31.12.2007 eviduje SŽDC pohledávky a závazky vůči ČD, a.s. Celková čistá hodnota zůstatku těchto položek představuje pohledávku SŽDC ve výši 46 532 tis. Kč (v roce 2006 pohledávku ve výši 509 983 tis. Kč). Tato pohledávka je v rozvaze vykázána jako součást pohledávek z obchodního styku.

7.5. Ekonomický přínos dlouhodobého majetku

Životnost a ekonomický přínos významné části existujícího dlouhodobého majetku tvořícího železniční dopravní cestu závisí na dostupnosti finančních prostředků a budoucích rozhodnutích o jeho obnově, modernizaci a racionalizaci. Z důvodu existujících nejistot v uvedených oblastech nelze konečnou životnost a ekonomický přínos evidovaného dlouhodobého majetku určit, a proto nebyly v účetní závěrce z tohoto titulu provedeny žádné úpravy ocenění.

7.6. Privatizace

Jak je uvedeno v bodě 3.18. SŽDC eviduje majetek určený k privatizaci.

V roce 2007 došlo k privatizaci 201 bytových objektů. Příjmy z privatizace, které byly Ministerstvem financí na SŽDC poukázány v roce 2007 jsou zaúčtované do provozních výnosů a představují částku 99 683 tis. Kč. Účetní zůstatková hodnota vyřazeného privatizovaného majetku v roce 2007 činí 450 858 tis. Kč.

Z ostatního majetku mimo bytové domy bylo v roce 2007 realizováno 15 privatizačních projektů. Příjmy z privatizace v roce 2007 poukázané od Ministerstva Financí ČR a zaúčtované do provozních výnosů činily celkem 35 606 tis Kč.

K 31.12.2007 SŽDC evidovala majetek určený k úhradě závazků převzatých po ČD, s.o. v celkové zůstatkové ceně 1 044 247 tis. Kč. K 31.12.2006 činila účetní zůstatková hodnota tohoto majetku 1 526 999 tis. Kč.

7.7. Prodej majetku

V případě majetku z přílohy zákona č. 77/2002 Sb., který nebyl vyhlášen do privatizace, je postupováno v souladu s návrhem pro nakládání s majetkem, schváleným u jednotlivých položek Správní radou SŽDC a projednaným Ministerstvem dopravy ČR. Příjmy z prodeje tohoto majetku jsou určeny k úhradě závazků Českých drah, s.o. V roce 2007 bylo realizací tří obchodních případů dosaženo tržeb ve výši celkem 6 601 tis. Kč mimo prodej bytových domů (viz bod 7.6.). V roce 2006 bylo realizací patnácti obchodních případů dosaženo tržeb ve výši 1 283 782 tis. Kč.

V roce 2007 byl realizován prodej sedmnácti obchodních případů (v roce 2006 to bylo 30) týkajících se zbytného majetku železniční dopravní cesty s tržbami ve výši celkem 7 386 tis. Kč (v roce 2006 to bylo 17 994 tis. Kč) mimo narovnání vztahů s ČD, a.s. (viz bod 7.7.1.).

7.7.1. Narovnání majetkových vztahů s ČD, a.s.

V rámci narovnání vztahů vyplývajících z transformačních přesunů majetku bylo v roce 2006 dosaženo tržeb v částce 28 334 tis. Kč, což představuje sto obchodních případů prodeje majetku ČD, a.s. Zůstatková cena tohoto majetku k 31.12.2006 činila 16 707 tis. Kč. V roce 2007 takové tržby realizovány nebyly.

SŽDC odkupovala majetek, který byl v rámci transformačního zákona zapsán do zakladatelské listiny ČD, a.s. V roce 2006 se jednalo především o nákup nemovitého majetku od ČD, a.s. v pořizovací ceně 94 207 tis. Kč. V roce 2007 byl realizován nákup nemovitého majetku od ČD, a.s. v pořizovací hodnotě 2 490 tis. Kč.

7.7.2. Prodej bytových domů

V případě bytových objektů, které z důvodu nevytvoření bytových družstev nájemníků nemohly být privatizovány, bylo přistoupeno k jejich přímému odprodeji. V roce 2006 příjmy z přímého odprodeje 66 bytových domů činí celkem 103 705 tis. Kč. V roce 2007 nebyly prodány žádné bytové domy.

8. UDÁLOSTI PO DATU ÚČETNÍ ZÁVĚRKY

S výjimkou skutečností popsanych v předcházejících bodech této přílohy nedošlo po datu účetní závěrky k žádným dalším významným událostem, jež by vyžadovaly úpravu účetních výkazů nebo zveřejnění v účetní závěrce.

XV. Doplnující údaje

Na základě ustanovení odstavce 3, § 118 zákona č. 256/2004 Sb., v platném znění doplňujeme údaje, které nejsou obsaženy v jiných kapitolách této výroční zprávy.

Osoba odpovědná za výroční zprávu

Ing. Milan Novosad, ředitel odboru plánu a kalkulace SŽDC

Čestné prohlášení osoby odpovědné za výroční zprávu

Prohlašuji, že údaje uvedené ve Výroční zprávě SŽDC za rok 2007 odpovídají skutečnosti. Žádné podstatné okolnosti, které by mohly ovlivnit přesné a správné posouzení SŽDC jako emitenta dluhopisů a jí vydaných dluhopisů, nebyly opomenuty či zkresleny.



V Praze dne 30.4. 2008

Ing. Milan Novosad

Peněžní a naturální příjmy vedoucích osob

Peněžní příjmy (v tis.Kč)	3 116
Naturální příjmy (v tis.Kč)	0
Počet vedoucích osob	2

Údaje o statutárních orgánech a vedoucích osobách

Statutární orgán (generální ředitel): Ing. Jan Komárek, narozen 29.8.1954, bytem: Stoupající 785, 190 00 Praha 9.

Vedoucí osoba (zástupce generálního ředitele): Ing. Bohuslav Navrátil, narozen 3.4.1958, bytem: Hranická 21, 751 24 Přerov.

Oba vedoucí pracovníci mají vysokoškolské vzdělání se specializací zaměřenou přímo na železniční infrastrukturu a dlouhodobé zkušenosti z řízení na různých úrovních v této oblasti.

Principy odměňování vedoucích osob

Orgány SŽDC jsou správní rada a generální ředitel. Správní radu tvoří pět členů jmenovaných a odvolávaných vládou ČR na návrh ministra dopravy.

Statutárním orgánem SŽDC je generální ředitel, který řídí činnost organizace a jedná jejím jménem. Generálního ředitele jmenuje a odvolává správní rada.

Odměna generálního ředitele vyplývá z manažerské smlouvy a je vyplácena ve formě zaručené části měsíční mzdy za vykonanou práci, kterou stanovuje pro příslušný kalendářní rok správní rada. Při splnění stanovených podmínek náleží generálnímu řediteli nezaručená část mzdy, která je rovněž, po komplexním hodnocení správní radou, vyplácena formou roční prémie.

Odměňování ostatních zaměstnanců SŽDC včetně náměstků generálního ředitele, vychází ze Směrnice pro odměňování zaměstnanců SŽDC, kterou vydává generální ředitel. Tato směrnice je i součástí Podnikové kolektivní smlouvy.

Se členy správní rady jsou uzavřeny smlouvy o výkonu funkce v souladu s příslušnými ustanoveními zákona č.513/1991 Sb., obchodního zákoníku, v platném znění. Stávající členové správní rady vykonávají svou funkci bez nároků na odměnu.

Odměny auditorům (tis.Kč)

Odměna za auditorské činnosti 8 330

Odměna za konzultační a poradenskou činnost 1 627

Odměny za auditorskou činnost jsou tvořeny úhradami za audit roční závěrky roku 2006, audit privatizačních projektů a dílčí úhradou za audit roční závěrky roku 2007. Konzultační činnosti zahrnují konzultace k problematice účetní, daňové a právní v roce 2007.

Další údaje, požadované odstavcem 3, § 118 zákona č. 256/2004 Sb., v platném znění, které nejsou pro SŽDC relevantní. Nejsou proto uváděny ani nijak komentovány.

XVI. Kontaktní údaje

Generální ředitel

Ing. Jan Komárek

Dlážděná 1003/7

110 00 Praha 1

Sekretariát:

Tel.: (+420)-222 335 200

Fax: (+420)-222 335 299

E-mail: komarek @ szdc.cz

I. Náместek GŘ

Ing. Bohuslav Navrátil

Dlážděná 1003/7

110 00 Praha 1

Sekretariát:

Tel.: (+420)-222 335 202

Fax: (+420)-222 335 299

E-mail: navratil @ szdc.cz

Náměstek generálního ředitele pro ekonomiku

Ing. Pavel Švagr, CSc.

Dlážděná 1003/7

110 00 Praha 1

Sekretariát:

Tel.: (+420)-222 335 400

Fax: (+420)-222 335 698

E-mail: svagr @ szdc.cz

Náměstek generálního ředitele pro dopravní cestu

Ing. Miroslav Konečný

Dlážděná 1003/7

110 00 Praha 1

Sekretariát:

Tel.: (+420)-222 335 206

Fax: (+420)-222 335 325

E-mail: konecny @ szdc.cz

Náměstek generálního ředitele pro nakládání s majetkem

Ing. Zita Karasová

Dlážděná 1003/7

110 00 Praha 1

Sekretariát:

Tel.: (+420)-222 335 204

Fax: (+420)-222 335 298

E-mail: karasova @ szdc.cz